

-Guida di avvio per l'utente-

(Rev. Guida 0.0.3–Settembre 2003)



Sede Legale ed Amministrativa
S.A.R.C srl
Via del Chiù, 68 – 40131 Bologna – ITALY
tel. +39 051 387971 - +39 051 387923
fax +39 051 387997

Introduzione

Congratulazioni per aver acquistato **SigelX**. Vi ringraziamo per la fiducia accordataci.

SigelX è un programma specializzato per la gestione della lavanderia che, sfruttando le innovazioni tecnologiche, permette di lavorare con modalità rivoluzionarie, facilmente e velocemente.

Una delle grandi innovazioni di questo software è l'adozione della tecnologia touch-screen, cioè di uno schermo sensibile al tocco delle dita. Ciò vi permette di muovervi nelle diverse parti del programma, semplicemente toccandolo nella posizione desiderata, senza l'ausilio di un dispositivo di puntamento, tipicamente il mouse. Anche la tastiera diventa superflua in quanto il programma dispone di innumerevoli tasti-funzione resi disponibili quando necessario. Per l'inserimento dei dati (ad esempio il nome di clienti, articoli ecc), il programma presenta a video una tastiera "virtuale" con le stesse funzionalità di una reale.

Il programma presenta una spiccata facilità d'uso grazie ad una progettazione d'interfaccia familiare, votata all'intuitività, in grado di rispecchiare concetti e terminologie a Voi note. La parte grafica è stata particolarmente curata anche nei più piccoli dettagli, per ottenere la massima chiarezza.

E' stato inoltre considerato il fatto che le Vostre esigenze variano in relazione al vostro metodo di lavoro ed al vostro livello di esperienza rispetto agli strumenti informatici. In relazione a questi due aspetti, si è cercato di dotare il programma di quella flessibilità tale da essere immediatamente produttivi, guidandovi passo dopo passo finchè lo richiederete ma fornendovi anche "scorciatoie" utili e funzioni potenti quando vi sentirete più esperti.

Per ottenere ciò, le funzionalità, i caratteri, i colori, le maschere di inserimento e di dialogo, i pulsanti e la loro posizione, sono tutti elementi studiati accuratamente per prevenire il più possibile errori di interazione. Sono state inserite immagini per agevolare il riconoscimento più "a colpo d'occhio" che "al ricordo".

Lo sforzo per la creazione di questo prodotto è stato notevole ma agevolato dai numerosi anni di esperienza che **SARC** ha nel settore informatico, anno dopo anno sempre più consolidata grazie al glorioso *Sigel* ed alle molteplici persone che hanno contribuito a renderlo così potente e flessibile.

L'informatica è un settore in continua evoluzione, come anche le esigenze sempre più mirate della vostra clientela; a tal scopo **SigelX** ha il compito di accompagnarVi in tutte le fasi del vostro processo produttivo, fornendoVi gli strumenti necessari per offrire un servizio sempre più efficiente e, perchè no, anche un po' di tempo libero per Voi stessi.

Indice generale

1. Introduzione.....	pag.2
2. Convenzioni e termini usati in questo manuale.....	pag.4
3. Esecuzione del programma.....	pag.5
4. Il menù principale.....	pag.7
5. La configurazione.....	pag.10
6. Archivi.....	pag.12
6.1 Operatori.....	pag.14
6.2 Clienti.....	pag.16
6.3 Varianti e Tipi Varianti.....	pag.17
6.4 Imposte, Gruppi lavorazioni e Lavorazioni	pag.19
6.5 Pagine video.....	pag.20
6.6 Articoli.....	pag.21
6.7 Articoli : un esempio di inserimento.....	pag.22
7. Movimenti	pag.24
7.1 Il ritiro.....	pag.24
7.2 Un esempio di ritiro.....	pag.29
7.3 Un esempio di ritiro – stampa dello scontrino.....	pag.38
7.4 Un esempio di ritiro – stampa della ricevuta.....	pag.39
7.5 Il pronto.....	pag.40
7.6 La consegna.....	pag.45
7.7 Il saldo credito.....	pag.47
8. Resoconti:.....	pag.48
8.1 Riepilogo generale.....	pag.50
8.2 Stampa riepilogo generale.....	pag.51
8.3 Merceologico ritiro e consegna	pag.52
8.4 Stampa merceologico ritiro e consegna	pag.53
8.5 Stampa documenti incassati.....	pag.55
8.6 Resoconto pagamenti.....	pag.56
9. Le utilità di sistema.....	pag.57

Note

Le informazioni contenute nel presente manuale sono soggette a modifiche senza preavviso. Nessuna parte di questo manuale può essere riprodotta in qualsiasi forma o mezzo elettronico o meccanico, per alcun uso, senza permesso scritto della società Sarc s.r.l. - Bologna - Italy

Convenzioni e termini usati in questo manuale

Per una migliore comprensione del manuale sono state inserite alcune convenzioni di testo e la spiegazione di alcuni termini frequentemente usati.

Il testo definito tra parentesi quadre definisce un pulsante, ad esempio **[Operatori]** è un pulsante.

Il testo tra parentesi tonde definisce una figura, ad esempio **(Fig.1)** indica la Fig. 1.



Fig. 1: Esempio di un pulsante

Questi riquadri con il testo al suo interno scritto in grassetto (cioè più marcato), indicano note importanti.

Esempio di nota importante da leggere

Si definiscono inoltre i seguenti termini usati nel manuale:

Campo - Indica una zona nella quale si inseriscono dei dati (**Fig.1/A**).

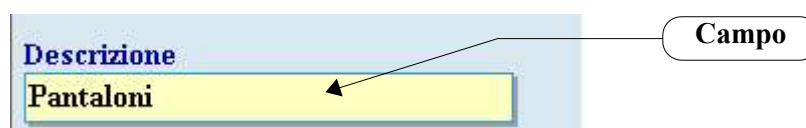


Fig. 1/A: Esempio di inserimento di un nome articolo nel campo descrizione

Modificatore - E' una funzione che modifica in più o in meno, a valore fisso o in percentuale una operazione (per esempio sconto 10% è un modificatore percentuale positivo).

Schermata - E' una parte del programma visualizzata sullo schermo.

Maschera - E' una parte di schermata racchiusa in una "finestra", in cui si sta lavorando.

Esecuzione del programma

Appena avviato, **SigelX** si presenta con una schermata (**Fig.2**) nella quale si chiede di selezionare l'operatore che dovrà accedere al programma. Durante la prima esecuzione, verrà creato automaticamente l'utente predefinito "SARC" con parola di accesso "sarc". Per accedere alle funzionalità di **SigelX**, premere sul riquadro di colore blu con il nome dell'utente che si vuole utilizzare per lavorare (nel caso della prima esecuzione l'unico operatore disponibile sarà SARC).

Inserire poi la parola di accesso personale, attraverso l'utilizzo della tastiera a video (**Fig.2/A**), confermando poi con il tasto **[Conferma]**. Questo metodo permette l'accesso al programma solo al personale autorizzato che può lavorare in completa indipendenza con gli altri operatori (*modulo opzionale*). Per esempio mentre un'operatore stà effettuando un'operazione di ritiro capi nella sezione movimenti, l'altro operatore può accedere ad un'altra sezione del programma tramite il pulsante **[Cambio Operatore]**.

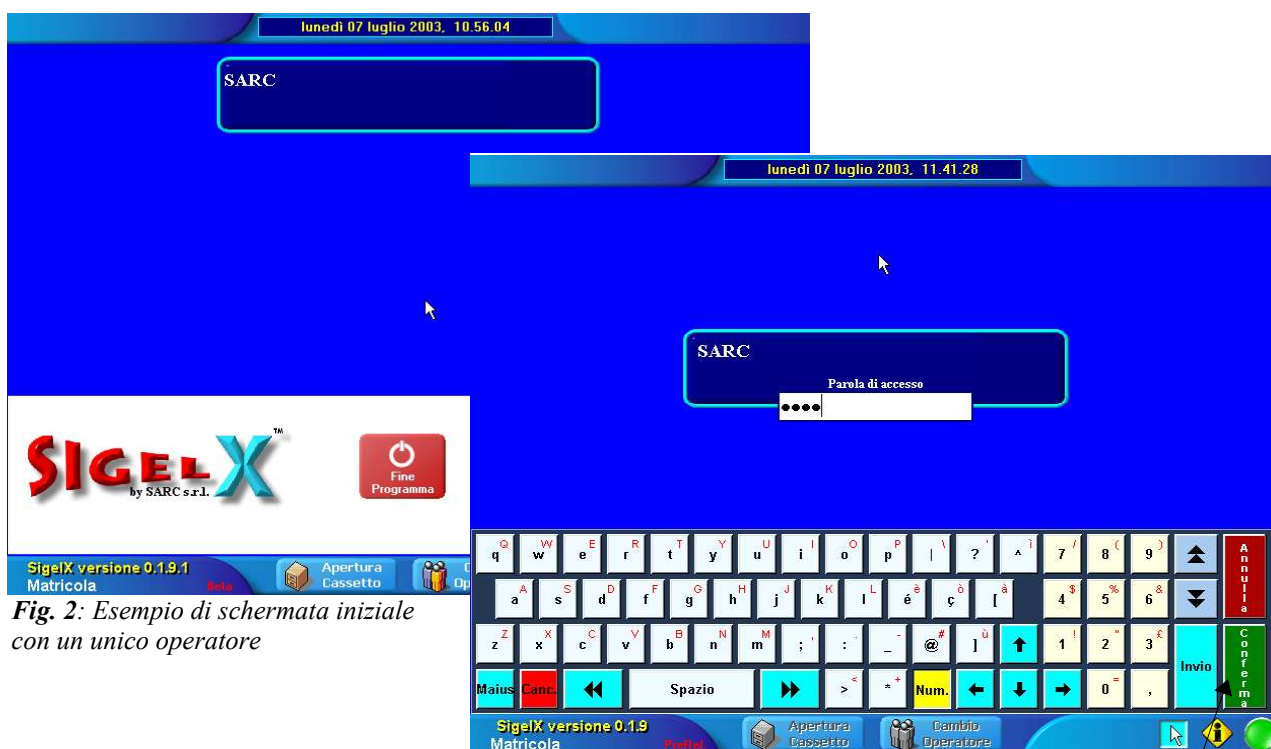


Fig. 2: Esempio di schermata iniziale con un unico operatore

Fig. 2/A: Esempio di scelta dell'operatore con parola di accesso

Per confermare la parola di accesso

La schermata riportata in **Fig.2/C** mostra due operatori attivi in sezioni diverse del programma. In qualsiasi momento premendo il pulsante **[Cambio Operatore]** e selezionando l'operatore, il programma visualizzerà la schermata attiva che comparirà in rosso sotto il nome.

Per esempio l'operatore “Rossi Mario” è attualmente attivo nella sezione articoli, mentre “Verdi Carlo” in quella dei movimenti.



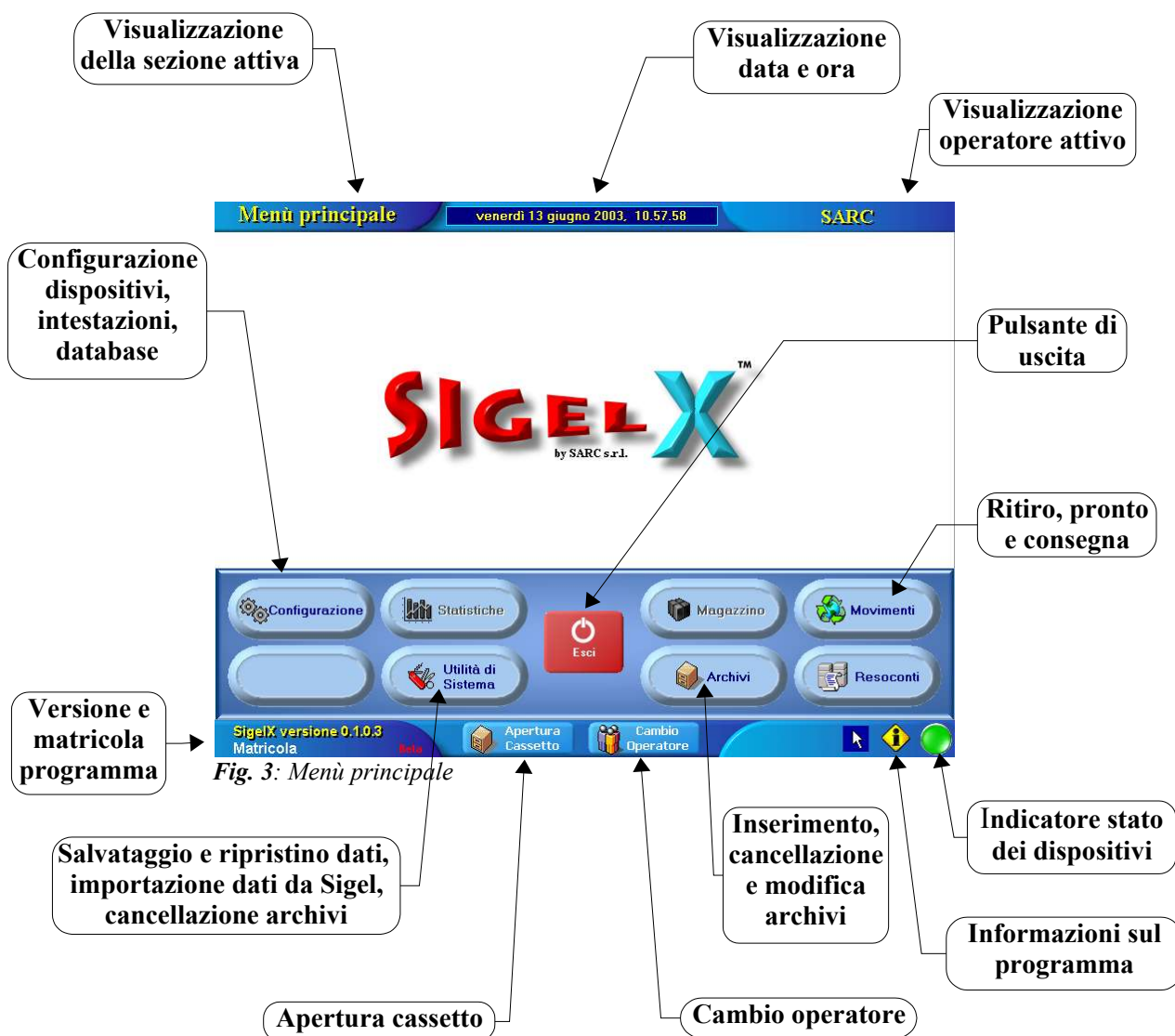
Fig. 2/C: Esempio di due operatori ognuno attivo in una sezione diversa

Per selezionare
un'altro operatore tra
quelli inseriti

Al primo avvio di **SigelX**, l'operatore “SARC” può subito creare altri operatori (per la loro creazione vedere a pag.15), poiché è stato predefinito di tipo *Amministratore*.

E' consigliabile, nel caso in cui il programma venga usato da più persone, definire solo un'operatore di tipo *Amministratore* (tipicamente la persona “responsabile”) che gestisce quindi le eventuali creazioni e modifiche.

Il menù principale



Selezionando quindi l'operatore e digitando la parola di accesso, si entra nel **Menù Principale (Fig.3)**, la parte centrale di **SigelX**, per mezzo del quale è possibile accedere alle diverse sezioni del programma.

La schermata è composta da 3 parti principali: una barra superiore, una barra inferiore (che rimarranno fisse e riporteranno diverse informazioni) e una parte centrale.

Nella barra superiore (**Fig.4**) compaiono: la sezione del programma attiva (a sinistra), il giorno e l'ora attuali (al centro) e il nome dell'operatore attivo in quel momento (a destra).



Fig. 4: Barra superiore



Fig. 5: Barra inferiore

(A) (B) (C)

Nella barra inferiore (**Fig.5**) vengono mostrati la versione del programma e la matricola (a sinistra), il pulsante **[Apertura Cassetto]** per aprire il cassetto nel caso sia collegato, il pulsante **[Cambio Operatore]** per cambiare l'operatore attivo (al centro) mentre sulla destra sono presenti tre pulsanti che hanno le seguenti funzioni:



(A) Pulsante con la freccia, per visualizzare o meno la freccia cursore del mouse.



(B) Pulsante informazioni per visualizzare una finestra nella quale sono riportati la versione del programma, informazioni sul copyright e sul team di ricerca e sviluppo.



(C) Pulsante per visualizzare lo stato dei dispositivi collegati al sistema (stampanti, lettori barcode, display ecc.). A normale funzionamento, il pulsante è di colore verde, in caso di errore non grave il colore sarà giallo mentre in caso di errore grave il colore diventerà rosso. Premendo sul pulsante si ha la possibilità di vedere in dettaglio lo stato dei dispositivi e, in caso di errore, di leggere le possibili soluzioni (**Fig.6**).



Fig. 6: Esempio di stato dei dispositivi



Fig. 7: Sezioni del menù principale

Le sezioni accessibili dal *Menù Principale* di **SigelX** (come da **Fig.7**) sono:

• Configurazione	Definisce il “comportamento” del sistema.
• Statistiche	Funzioni di statistiche finanziarie avanzate (Modulo aggiuntivo non presente nella versione base).
• Utilità di Sistema	Classica “cassetta degli attrezzi”. Contiene tutto il necessario per il salvataggio, ripristino, cancellazione e importazione archivi.
• Magazzini	Gestione completa dello stoccaggio dei capi (Modulo aggiuntivo non presente nella versione base).
• Movimenti	E' la parte principale di SigelX , la sezione più usata che si suddivide a sua volta in diverse sottosezioni come ritiro, pronto, consegna, annullo, saldo credito ecc.
• Archivi	Per l'inserimento, la visualizzazione, la modifica e la cancellazione dei dati degli operatori, clienti, articoli ecc.
• Resoconti	Per la visualizzazione e la stampa di resoconti merceologici e finanziari giornalieri e periodici, corredati anche da grafici consultabili a video.

La configurazione

La configurazione di **SigelX** viene creata in base alle Vostre esigenze ed ai Vostri metodi di lavoro. In pratica definisce il *comportamento del programma* ed è piuttosto complessa ed articolata.

Una volta che il personale tecnico ha eseguito l'installazione, è consigliabile non modificare autonomamente la configurazione se non per esigenze concrete.

In ogni caso è buona norma chiedere consiglio o istruzioni al personale tecnico per non rischiare di compromettere in buon funzionamento del sistema.

Archivi



Fig. 8: La sezione Archivi

Prima di entrare nella parte principale di **SigelX**, cioè nella sezione *Movimenti*, è necessario entrare nella sezione *Archivi* (**Fig.8**) per inserire o correggere i dati riguardanti operatori, articoli, clienti ecc. Per accedere a questa sezione, premere il pulsante **[Archivi]** del menù principale.

La sezione *Archivi* è strutturata nel seguente modo:

- pulsanti rossi: sono gli archivi principali.
- pulsanti verdi e azzurri: sono archivi secondari che contengono dati che verranno usati dagli archivi principali.

Per esempio per quanto riguarda l'inserimento degli *Articoli*, (l'archivio è accessibile premendo il tasto rosso *Articoli*), saranno richieste informazioni, quali lavorazioni, varianti ecc., che dovranno essere inserite prima negli archivi secondari accessibili premendo i pulsanti verdi e azzurri.

Premendo un pulsante qualsiasi degli archivi, il programma visualizzerà una maschera come quella riportata in (**Fig.9**). Nella parte inferiore dello schermo, sotto la tastiera a video, sono presenti, oltre al pulsante **[Esci]** di colore rosso che riporterà al *Menù Principale*, quattro pulsanti:

- **[Inserisci]** - Permette l'inserimento di una registrazione.
- **[Modifica]** - Permette di scegliere dall'elenco la registrazione da modificare.
- **[Cancella]** - Permette di scegliere dall'elenco la registrazione da cancellare; proseguendo, verrà richiesta una conferma per evitare cancellazioni indesiderate.
- **[Visualizza]** - Permette di selezionare dall'elenco una registrazione e di visualizzare tutte le sue caratteristiche senza poterla modificare o cancellare.



Fig. 9 : Esempio di un archivio articoli in modifica

Premendo, ad esempio, il pulsante **[Articoli]** nella sezione *Archivi*, verrà visualizzata una pagina come riportato in **(Fig.9)**.

La barra gialla indica la registrazione che si desidera visualizzare, modificare o cancellare.

Il pulsante di colore verde più chiaro nella barra inferiore sotto la tastiera a video, indica lo stato in cui il programma si trova in quel momento.

Nell'esempio è stato selezionato il pulsante modifica (di colore verde chiaro rispetto agli altri pulsanti che sono di colore più scuro) dell'articolo camicetta (evidenziato dalla barra gialla).

E' possibile inoltre ricercare un articolo premendo sulla zona 'Descrizione' poi digitando con la tastiera a video il nome dell'articolo anche parzialmente come l'esempio riportato in **(Fig.9/A)**.

Questa procedura è valida per tutti gli archivi; le uniche differenze, saranno nei diversi campi che ogni scheda conterrà: il cliente per esempio avrà un campo nome, un campo cognome ecc., mentre gli articoli avranno un campo-descrizione, un campo-prezzo ecc

Digitare, con la tastiera a video, ciò che si sta ricercando o anche solo una parte; il programma visualizzerà tutti i dati che iniziano con le parole digitate.

Premere su questa parte per ottenere la ricerca in ordine ascendente o discendente

Numero di articoli presenti nell'archivio

Fig. 9/A: Esempio di ricerca nella sezione archivi articoli.

Per poter lavorare con **SigelX** è necessario inserire i dati negli archivi **OPERATORI**, **CLIENTI** e **ARTICOLI** e nelle tabelle a loro correlate.

Operatori

Gli *operatori* (chiamati anche *utenti*) sono coloro che hanno l'autorizzazione ad accedere al programma e possono avere diversi livelli di permessi. Alla prima esecuzione è presente un operatore predefinito (SARC con parola di accesso sarc) per permettere il primo accesso al programma e creare nuovi operatori con parole di accesso personali. Dopodichè conviene cancellare l'operatore predefinito SARC, evitando così accessi al sistema da parte di personale non autorizzato.



Fig. 10: Archivi Operatori

Premendo il tasto **[Tipi Operatori]**, si può entrare nell'archivio ed inserire, modificare o cancellare vari tipi operatori, nel caso si desideri attribuire permessi diversi agli operatori che accederanno al sistema.

Fig. 11: Esempio di scheda tipo operatore

Premendo il tasto **[Operatori]**, verrà visualizzata la scheda (Fig.12) che conterrà tutti i campi per l'identificazione degli utenti autorizzati ad usare SigelX.

I campi a sfondo giallo (presenti in tutti gli archivi) sono obbligatori; se infatti non si avesse inserito prima i *Tipi Operatori* non si avrebbe avuto la possibilità di creare un nuovo operatore e il programma avrebbe segnalato l'obbligo di inserimento nella tabella dei *Tipi Operatori*. La scheda propone l'inserimento di una descrizione e del suo livello di autorizzazione; inseriti i campi desiderati, premere il tasto **[Conferma]** sulla tastiera a video.

Solo l'operatore che ha i diritti di amministratore può inserire, modificare e/o cancellare altri operatori.

La scheda propone l'inserimento, oltre che al *Tipo Operatore*, dei campi obbligatori:

- *Cognome* e *Nome*: sono il cognome ed il nome dell'operatore; il programma visualizzerà nel riquadro dell'operatore (**Fig.2**) il contenuto del campo nome.
- *Parola di accesso*: è la parola chiave personale che l'operatore inserirà all'inizio del programma per poter accedere a **SigelX**.

Gli altri campi non sono necessari al funzionamento del sistema, ma possono servire per identificare in modo più sicuro e dettagliato gli utenti.

Una volta inseriti i campi desiderati, premere il tasto **[Conferma]** sulla tastiera a video.

Fig. 12: Esempio di scheda-operatore

Clienti

L'archivio clienti ne contiene i dati anagrafici e, come per gli archivi o le tabelle viste in precedenza, è possibile effettuare le 4 operazioni di base: *inserimento, modifica, cancellazione, visualizzazione*.

I pulsanti azzurri sotto al pulsante principale in rosso (**Fig.13**), servono per definire elenchi di dati che poi verranno usati nella scheda cliente principale; ad esempio *Tipi Professioni* servirà per gestire una serie di professioni che saranno poi usate nella scheda cliente.

La scheda-cliente (**Fig.14**) è composta da vari campi (si noti anche il campo professione il quale, premuto, ci farà scegliere una professione tra quelle inserite nell'archivio *Tipi Professioni*) e, come per gli operatori, i campi essenziali per il funzionamento del programma sono quelli indicati dal colore giallo.

Quindi per avere una scheda cliente valida, è sufficiente inserire solo il nome ed il cognome, in un secondo momento si potrà poi aggiungere i dati mancanti. **E' comunque consigliabile inserire più dati possibile.**



Fig. 13: Archivi clienti

Una volta inseriti i dati, per registrare il cliente premere il tasto **[Conferma]** della tastiera a video.

Fig. 14: Esempio di scheda cliente

Archivi relativi agli ARTICOLI

L'archivio Articoli è il più complesso (**Fig.15**) di **SigelX** in quanto essi sono gli elementi chiave del programma e possono essere configurati in vari modi per soddisfare le diverse esigenze degli utenti.

Prima di inserire un qualsiasi articolo è necessario inserire o modificare gli archivi secondari di colore verde e azzurro.

Per iniziare a lavorare non sarebbe necessario definire le *Varianti* e i *Tipi Varianti* ma è vivamente consigliabile. Con esse si possono specificare eventuali difetti dei capi in fase di ritiro (es. macchiato, scucito, a rischio, ecc.) che vengono stampati anche sullo scontrino del cliente, evitando spiacevoli controversie alla riconsegna.



Fig. 15: Archivio articoli

Varianti e Tipi Varianti

Premendo il tasto **[Tipi Varianti]** si possono definire i diversi tipi di varianti, ad esempio i tipi-difetti, tipi-materiali, tipi-colori, tipi-tessuti, tipi-avvertenze ecc... che verranno poi associate alle *Varianti* definite successivamente. In questo modo si ha la possibilità di dividere le varianti in gruppi di pagine per una più facile consultazione.

La scheda è composta solo da un campo obbligatorio che è la descrizione, per registrare la scheda premere il tasto **[Conferma]** dalla tastiera a video.

Fig. 16: Scheda Tipi Varianti

Premendo sul tasto **[Varianti]** si possono definire le diverse varianti, ad esempio strappato, macchiato ecc... In fase di ritiro e consegna tutte queste varianti verranno visualizzate in un'apposita tastiera divisa in pagine (**Fig.18**), l'unico campo obbligatorio è la descrizione che comparirà a video mentre gli altri campi facoltativi sono:

- **Tipo Variante:** Gruppo di varianti al quale appartiene.
- **Tipo Modificatore:** Si può decidere di collegare la variante ad un modificatore di prezzo, sia esso uno sconto o una maggiorazione.
- **Abilitato:** Se la variante è abilitata.
- **Valore:** Il valore del modificatore collegato.
- **Immagine:** per inserire un disegno alla variante. Per aggiungere un'immagine premere sul riquadro (immagine) e selezionare un disegno dalla lista che comparirà.
- **Su Lotto e Su Riga:** Specifica se la variante è assegnata a tutto lo scontrino o solo alla riga corrente.

Descrizione

Tipo Variante Tipo Modificatore

Abilitato SI ☒ Valore 0

Su Lotto NO ☐ Su Riga SI ☒

Annotazioni

(Immagine)

Fig. 17: Scheda Varianti



Fig. 18: Esempio di pagine con tipi varianti e varianti.

Imposte, Gruppi lavorazioni e Lavorazioni

Premendo sul tasto **[Imposte]** si possono definire le varie imposte da applicare ai singoli capi, come ad esempio l'IVA al 20%.

La *descrizione* è un campo obbligatorio mentre quelli non obbligatori sono:

- *Quantità*: il numero dell'imposta (es.20 = 20%);
- *Scorporo*: se l'iva deve essere scorporata o incorporata.
- *Abilitato*: se l'imposta è abilitata.

Fig. 19: Scheda imposte

Premendo sul tasto **[Gruppi Lavorazioni]** si definiranno i gruppi lavorazioni che verranno usati (non obbligatoriamente) negli archivi delle *Lavorazioni*.

Fig. 20: Scheda dei gruppi lavorazioni

Premendo sul tasto **[Lavorazioni]** si definiranno le *Lavorazioni* che saranno poi usate quando si inseriranno gli *Articoli*. I campi obbligati sono la descrizione e la descrizione sintetica, si consiglia al massimo 4 caratteri poiché sullo scontrino verrà troncata per ragioni di spazio tutta la parte eccedente della descrizione sintetica. I campi non obbligatori sono:

- *Gruppo Lavorazione*: è il gruppo definito in precedenza.
- *Copie Marcatura*: numero di copie della marcatura che verranno stampate.

Pagine video

Fig. 21: Scheda delle lavorazioni

Premendo sul tasto **[Pagine Video]** si definiranno i nomi e le posizioni delle pagine video alle quali saranno collegati i vari articoli. Se per esempio si inserisce una pagina video con *descrizione* Appendibili in *posizione lista* = 1 (**Fig.22**) si otterrà come risultato la creazione di una pagina video pronta a contenere gli articoli che verranno inseriti successivamente. (**Fig.23**).

Fig. 22: Scheda delle pagine video

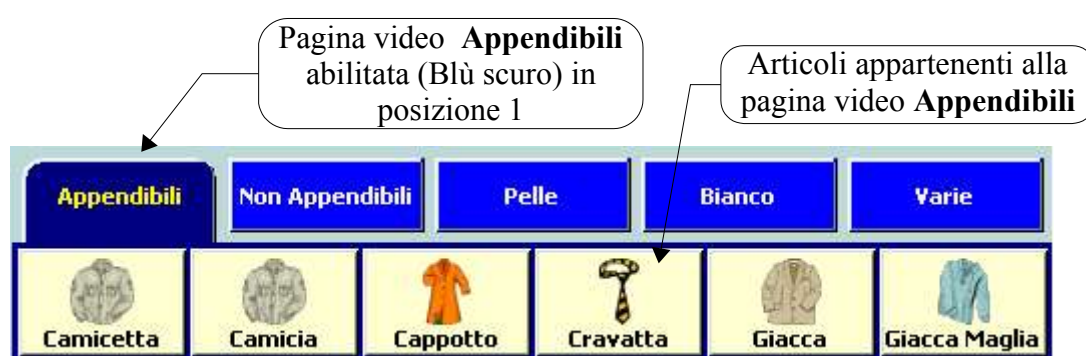


Fig. 23: Esempio di pagine video con alcuni articoli.

Articoli

Premendo sul pulsante **[Articoli]** e creandone o selezionandone uno, si presenta una schermata (**Fig.24**), che è l'*anagrafica articoli*.

In particolare compare la *tabella delle lavorazioni* (nell'esempio è tratteggiata in rosso) che serve per collegare le lavorazioni all'articolo; nell'esempio sono state create in precedenza alcune lavorazioni ed è in questa fase che si associerà il prezzo alla singola lavorazione, la sua unità di misura (a secondo dell'articolo inserito) e quante lavorazioni verranno abilitate per quest'articolo.

Creando o modificando l'articolo, quindi, i campi obbligatori (sempre in giallo) sono:

- *Descrizione*: è la descrizione dell'articolo.
- *Descrizione sintetica*: è la descrizione sintetica dell'articolo.
- *Lavorazione base*: è la lavorazione che comparirà appena verrà scelto l'articolo in movimenti.

Si possono poi definire eventualmente i campi non obbligatori:

- *Abilitato*: se l'articolo è abilitato. (Se non è abilitato non comparirà visivamente nella pagina-video dei movimenti).
- *N. pezzi*: indica di quanti pezzi è formato l'articolo (per esempio un vestito può essere formato da un pantalone e una giacca).
- *N. marcature*: per sviluppi futuri, momentaneamente non usato.
- *Pagina Video*: è la pagina alla quale si collega l'articolo (**Fig.23**).
- *Immagine*: per l'inserimento di un'immagine all'articolo. Per aggiungere un'immagine premere sul riquadro (immagine) e scegliere un disegno dalla lista che comparirà.

Dalla tabella lavorazioni si abiliteranno (premendo sul campo con il nome "Abilitata") tutte le lavorazioni che si vorranno associare all'articolo, il loro prezzo (premendo sul campo "Prezzo") e l'unità di misura (premendo sul campo "U. di M."); infine (per mezzo del campo lavorazione base) si associerà la lavorazione che dovrà subito comparire quando si premerà l'articolo nella sezione movimenti.

Tabella delle lavorazioni

Lavorazioni	Prezzo	Abilitata	U. di M.
Secco/Stirato	SEST € 0,00	<input type="checkbox"/>	pz
Acqua/Stirato	AQST € 0,00	<input type="checkbox"/>	pz
Solo Secco	SOSE € 0,00	<input type="checkbox"/>	pz
Solo Acqua	SOAQ € 0,00	<input type="checkbox"/>	pz
Stirato	STIR € 0,00	<input type="checkbox"/>	pz

Fig. 24 - Esempio di inserimento articoli.

Articoli : un esempio di inserimento

Si supponga ora di voler inserire una camicia nella pagina video degli appendibili, associando l'aliquota IVA al 20%, con 2 lavorazioni delle quali "Solo Secco" sarà la lavorazione che comparirà appena sarà premuto l'articolo camicia (lavorazione base).

Si procederà come segue: per ottenere la maschera in figura (**Fig.26**), dal menù principale premere il pulsante **[Archivi]**; dagli archivi premere il pulsante **[Articoli]**, poi il pulsante in basso a destra **[Inserisci]**.

1. Inserire un' imposta nell'archivio Imposte vedere a pag. 20
2. Inserire le lavorazioni nell'archivio Lavorazioni vedere a pag. 20
3. Inserire la pagina video nell'archivio Pagine Video. vedere a pag. 21
4. Inserire il nuovo articolo nell'archivio Articoli con la seguente sequenza:
5. Scegliere l'imposta (scelta non obbligatoria) dell'articolo nel campo Imposta per mezzo della tabella che si aprirà premendo sulla freccia a destra del campo (le frecce identificate da un tratteggio rosso indicano che premendo su di esse si visualizzano le tabelle correlate).
6. Scegliere la pagina video dal campo "Pagina video" per mezzo della tabella che si aprirà premendo sulla freccia a destra del campo.
7. Abilitare le lavorazioni da collegare all'articolo.
8. Inserire il prezzo di ogni lavorazione abilitata.
9. Scegliere l'unità di misura dell'articolo.
10. Scegliere quale lavorazione tra quelle abilitate per questo articolo si vuole definire come lavorazione base. Sarà questa la lavorazione che comparirà immediatamente alla scelta dell'articolo.
11. Abilitare l'articolo (dovrà comparire la dicitura 'Si' nel campo "Abilitato").

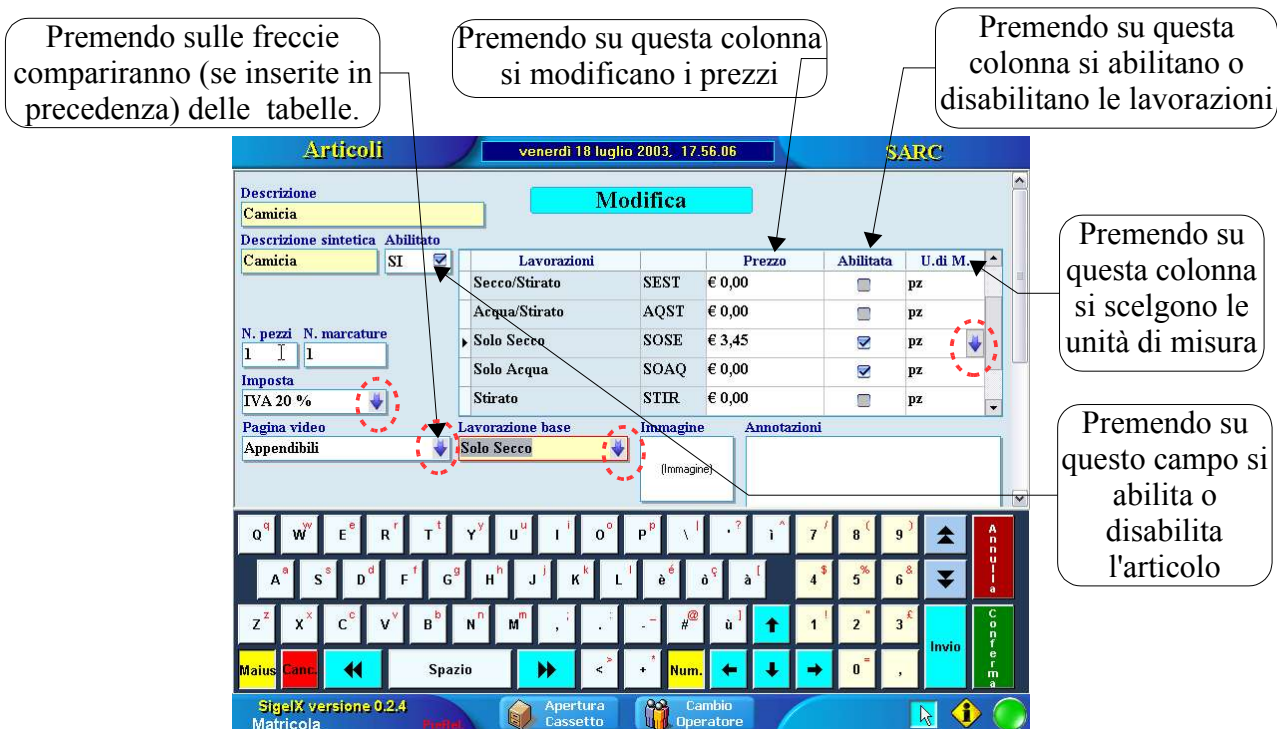


Fig. 26: Esempio di inserimento di un articolo.

Il risultato dell'inserimento dell'articolo camicia con 2 lavorazioni (una delle quali ancora non ha prezzo) è riportato in (Fig.27) . Come si può vedere, appena è stato premuto l'articolo camicia il programma ha visualizzato come lavorazione base 'solo secco'.

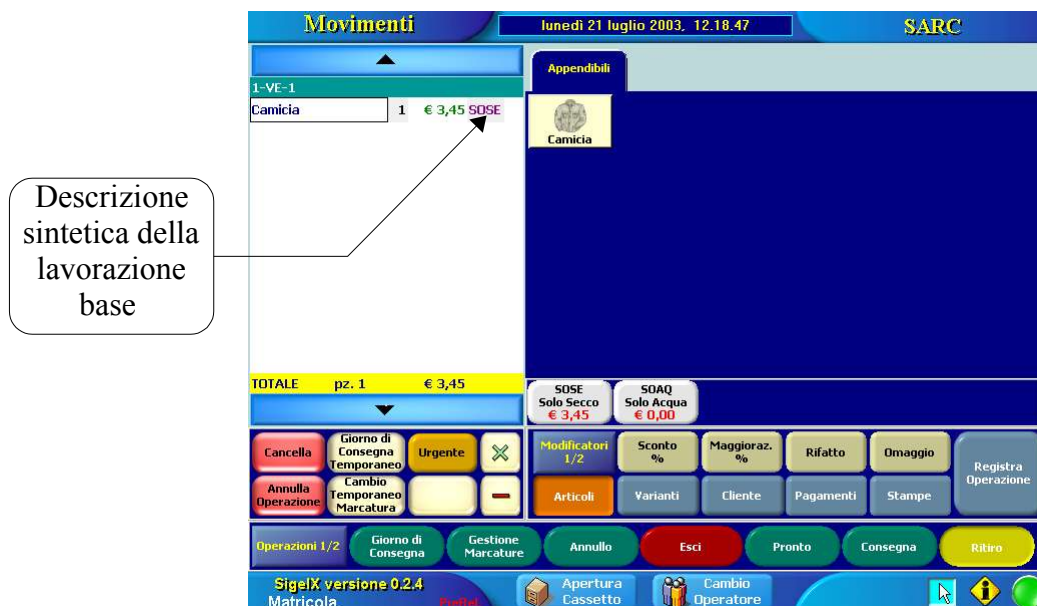
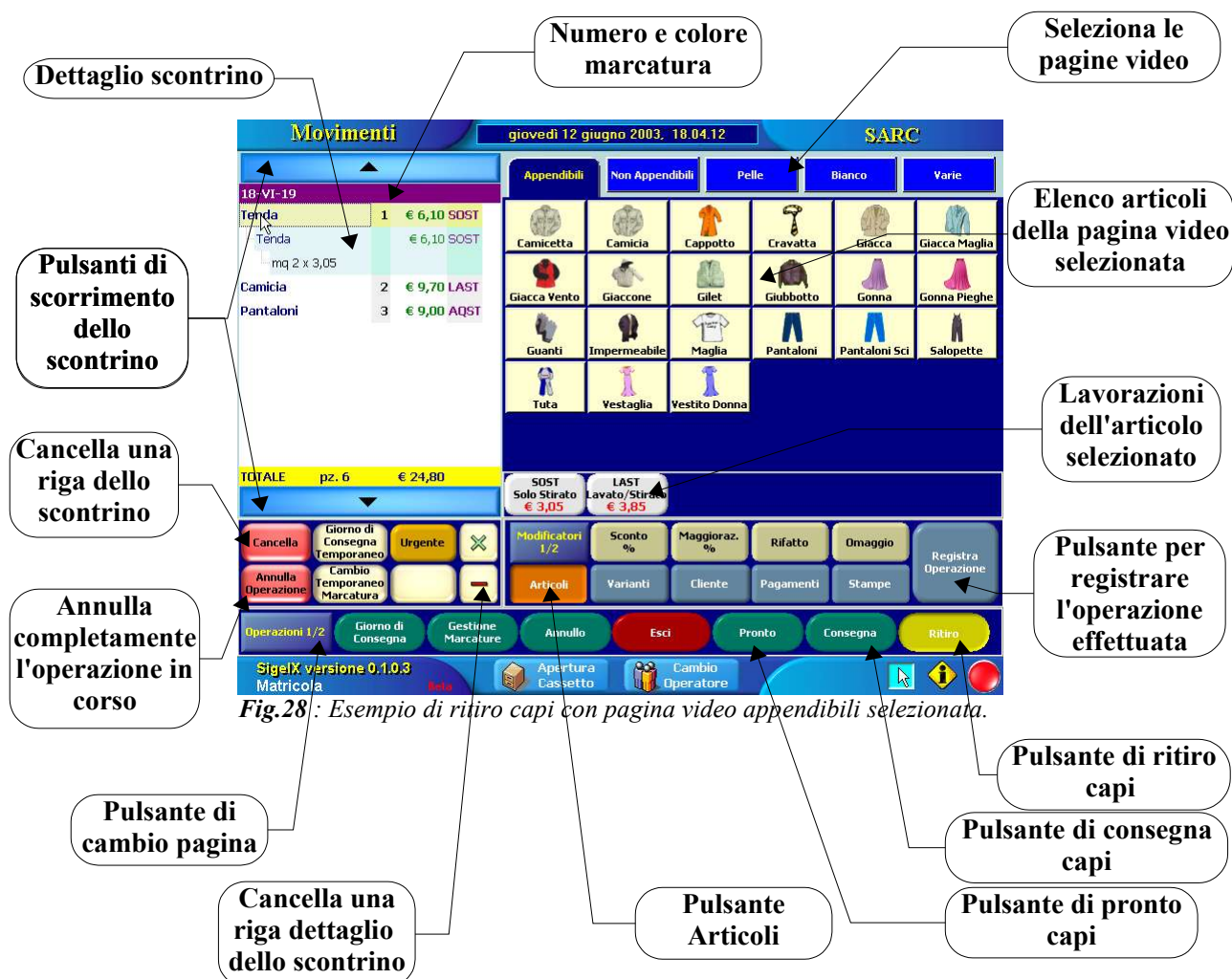


Fig. 27: Esempio di come comparirà l'articolo in movimenti.

E' possibile cambiare in qualsiasi momento la lavorazione premendo sui pulsanti delle lavorazioni.

Movimenti

Il ritiro



Per accedere a questa sezione premere il pulsante **[Movimenti]** del menù principale.

Il tasto **[Ritiro]** di colore giallo e il tasto **[Articoli]** di colore arancio indicano che in questo momento è stata attivata la sezione movimenti (leggibile in alto a sinistra) e l'operatore di nome *sarc* (leggibile in alto a destra) ha premuto il pulsante di ritiro (di colore giallo), il pulsante degli articoli (di colore arancio). Con l'ausilio dei colori è infatti molto più intuitivo sapere sempre in quale parte del programma si trova l'operatore.

E' stata suddivisa la schermata (**Fig.28**) in varie parti per capire meglio il significato di tutti i pulsanti presenti.

I pulsanti a destra del tasto **[Esci]** abilitano le operazioni di ritiro, pronto e consegna, mentre con quelli a sinistra è possibile specificare il giorno di consegna, annullare uno scontrino, gestire le marcature, visualizzare il saldo credito e gestire la registrazione immediata.

Appena si entra nella maschera dei movimenti, i pulsanti visualizzati sono come in **Fig.28/A**.

Per accedere agli altri pulsanti (**Fig.28/B**) è necessario premere sul pulsante blu indicati come *Operazioni*; questi particolari pulsanti blu hanno la funzione di cambiare le pagine, la scritta 1 / 2 indica che sono presenti 2 pagine e attualmente è stata scelta la pagina 1, mentre 2 / 2 indica che è stata scelta la seconda pagina delle 2 presenti.

Questo tipo di tasto è presente con la stessa funzione di cambio pagina anche in altre parti del programma, come ad esempio la scelta dei modificatori, ecc... E' stata adottata questa tecnica delle pagine sovrapponibili, per ottimizzare lo spazio sulla schermata e velocizzare le operazioni.

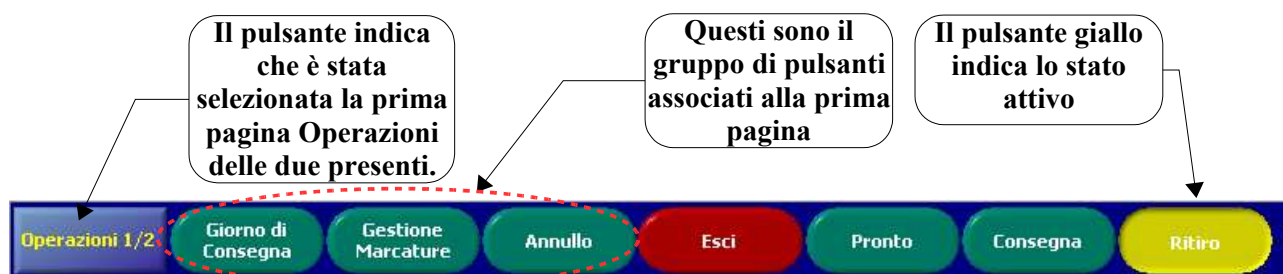


Fig. 28/A: Serie di pulsanti nella parte inferiore della maschera movimenti.

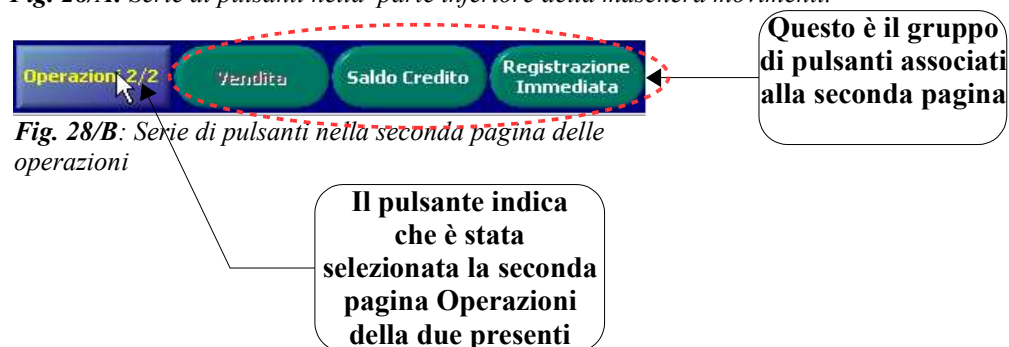


Fig. 28/B: Serie di pulsanti nella seconda pagina delle operazioni

Lo stesso discorso è valido anche per i Modificatori che servono per esempio ad effettuare sconti in ammontare o in percentuale come riportato nelle (**Fig. 28/C e Fig. 28/D**).



Fig. 28/C: Serie di pulsanti nella prima pagina dei modificatori



Fig. 28/D: Serie di pulsanti nella seconda pagina dei modificatori

In figura (Fig.28/E), è riportata la maschera di scelta articoli. Con i pulsanti di colore blu posti nella parte superiore è possibile scegliere le pagine articoli che visualizzeranno al loro interno un'insieme di articoli con caratteristiche comuni; una volta premuto il pulsante (che diventerà di colore blu scuro per indicare la scelta avvenuta) della pagina interessata verranno visualizzati tutti gli articoli associati a quella pagina. Premendo sull'articolo scelto verranno poi visualizzate (Fig.28/F) tutte le lavorazioni associate a quell'articolo.



Fig. 28/E : Esempio di una pagina video con gli articoli (è stata scelta la pagina Appendibili riconoscibile dal colore blu scuro del pulsante).



Fig. 28/F : Esempio di lavorazioni : premendo sull'articolo, compariranno le sue lavorazioni.

Questo gruppo di pulsanti (Fig.28/G) permette l'accesso a varie maschere; il pulsante di colore arancio indica lo stato attivo in quel momento, in figura è riportato un esempio di scelta della maschera archivi. In qualsiasi momento a colpo d'occhio grazie all'ausilio dei colori è possibile capire subito in quale parte del programma si sta lavorando.

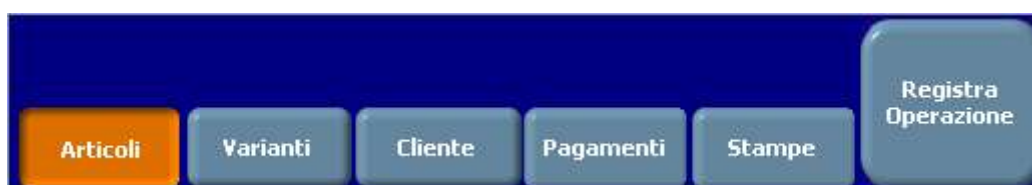
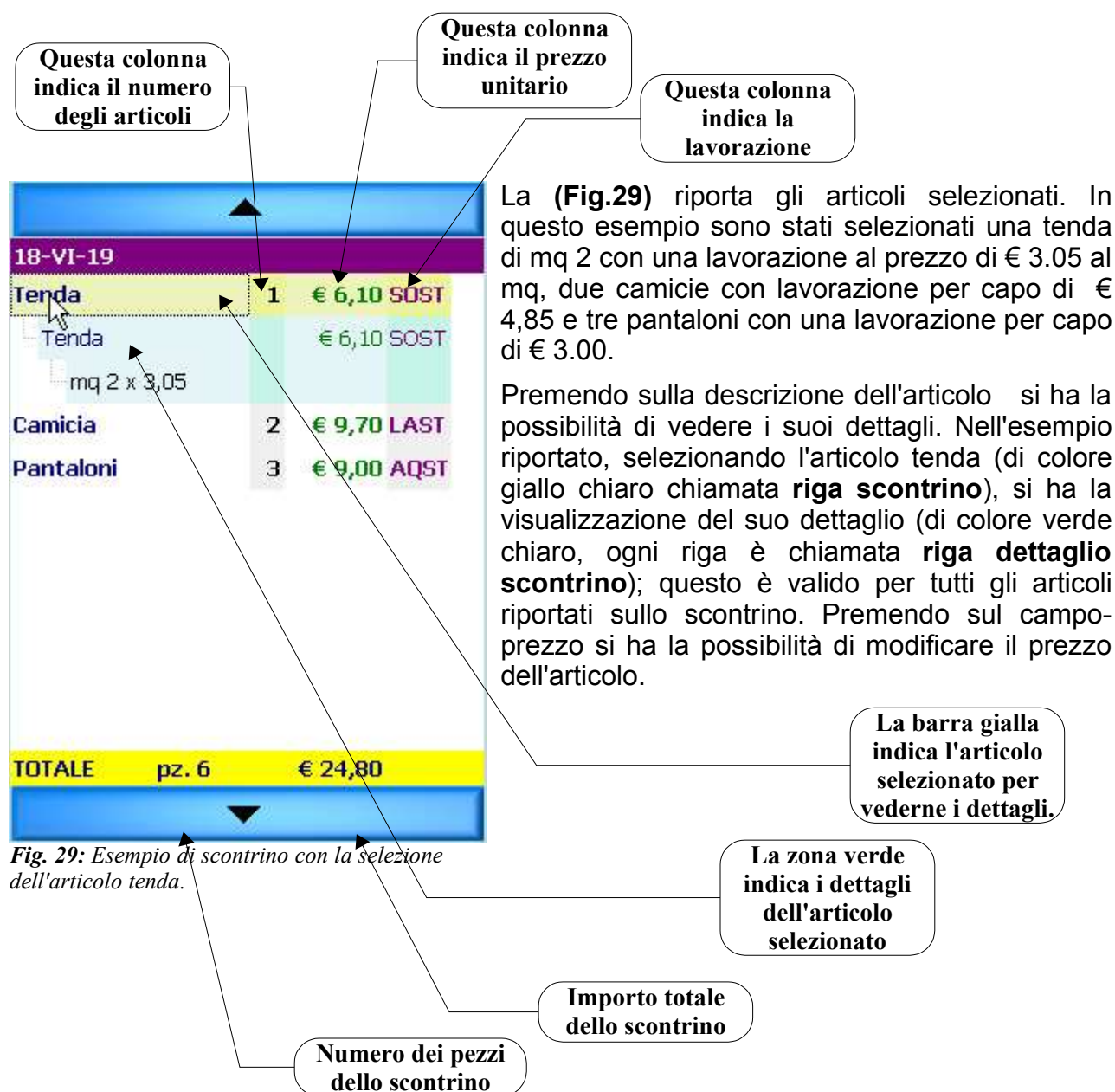


Fig. 28/G : Esempio di selezione degli articoli (il tasto selezionato è di colore arancio).

Una volta selezionati gli articoli, premendo sul pulsante **[Varianti]**, è possibile scegliere varie tipologie di varianti (se già inserite in precedenza negli archivi), con il pulsante **[Cliente]** è possibile associare lo scontrino al cliente tramite il codice, il nominativo, il n. di telefono (in caso abbia la tessera e sia presente un lettore di tessere, l'associazione sarà automatica); ne comparirà quindi il nome sullo scontrino.

Con il pulsante **[Pagamenti]**, si ha la possibilità di scegliere vari tipi di pagamento per esempio contanti, assegni, credito, bancomat, buoni ecc.... Con il pulsante **[Registra Operazione]** infine si registra l'operazione completando così il ritiro dei capi; il sistema provvederà a stampare tutti i documenti abilitati in configurazione (es. lo scontrino, la bolla di lavorazione e la ricevuta fiscale).



I bottoni rossi del gruppo di pulsanti (**Fig.30**) hanno la funzione di cancellare una riga dello scontrino, una riga di dettaglio o annullare completamente l'operazione in corso.

Il tasto moltiplicatore ha la funzione di attivare un tastierino numerico che permetterà l'inserimento del numero di metri, chilogrammi ecc... (queste unità di misura sono state associate in precedenza agli articoli nell'archivio articoli). Il tasto **URGENTE** visualizzerà sullo scontrino la scritta in rosso "URGENTE": è possibile inoltre specificare un giorno di consegna temporaneo diverso da quello inserito nei giorni di consegna, o cambiare temporaneamente la marcatura.

Se per esempio dallo scontrino riportato in (**Fig.29**) si volesse cancellare un solo pantalone dei tre riportati (riga dettaglio scontrino) si dovrà usare il pulsante **[-]**, mentre se si volesse cancellare completamente la riga dei tre pantaloni (riga scontrino) si dovrà usare il pulsante **[Cancella]**.

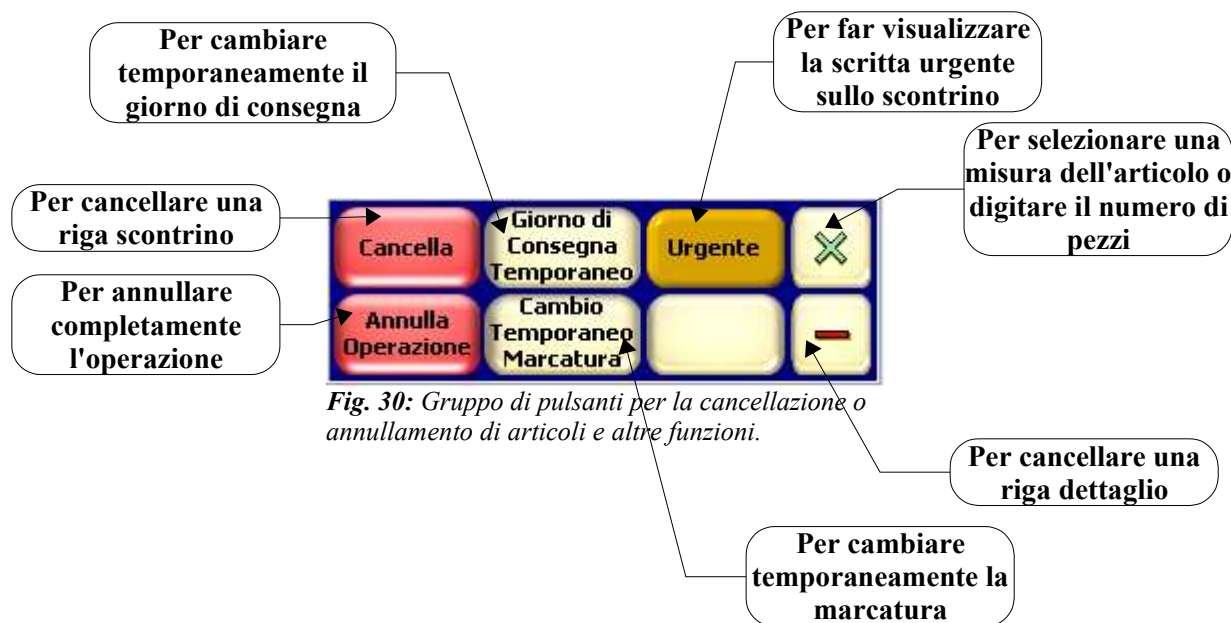


Fig. 30: Gruppo di pulsanti per la cancellazione o annullamento di articoli e altre funzioni.

Un esempio di ritiro capi

L'esempio illustrerà l'operazione di ritiro, con un cliente non inserito in archivio, di alcuni capi (3 pantaloni, 2 camicie e 2mq di tenda) con varianti e sconti in percentuale applicati su alcuni articoli. Verrà poi modificato un prezzo dello scontrino e inserito il giorno di consegna.

Dal menù principale, premere il pulsante **[Movimenti]**; il programma attiverà automaticamente la funzione di ritiro (il pulsante di ritiro sarà di colore giallo in basso a destra) e la sezione articoli (il pulsante degli articoli sarà di colore arancio).

Per quanto riguarda la tenda di 2mq, premendo sul pulsante **[x]** (moltiplicazione) per accedere alle misure articoli, si attiverà un tastierino come riportato in **(Fig.31)** dal quale è possibile inserire la quantità (nel nostro caso 1 pezzo) e la sua misura (2 metri quadri); una volta premuto il tasto **[conferma]** ad ogni inserimento dei 2 campi si andrà a scegliere l'articolo tenda che apparterrà in questo esempio al gruppo dei "Non Appendibili".

Una volta scelto l'articolo tenda, si ritorni al gruppo 'Appendibili' per scegliere le 2 camicie e i 3 pantaloni. Si hanno 2 modi per scegliere articoli con quantità superiore al singolo capo: premendo per 3 volte il tasto pantaloni o premendo il pulsante **[x]** poi nel campo quantità digitando il numero 3 e premendo poi il tasto pantaloni. Ciò è valido per tutti gli articoli presenti.

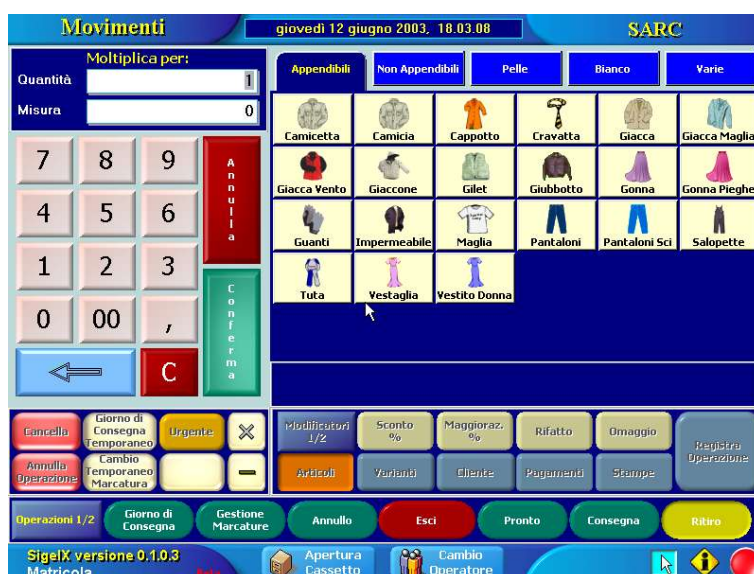


Fig. 31: Esempio di inserimento misure.

Una volta effettuata l'operazione, compariranno a video tutti gli articoli selezionati come in **(Fig.32)**. Premendo su una riga è possibile visualizzarne i dettagli, premendo invece sul prezzo è possibile modificarlo; comparirà una cornice rossa che indicherà lo stato di modifica del prezzo. Una volta modificato il prezzo, premere **[conferma]** sulla tastiera.



Fig. 32: Esempio di ritiro capi.

Fig. 33: Esempio di modifica prezzo.

Premendo sui pulsanti lavorazione (la barra delle lavorazioni compare sotto la schermata degli articoli) si ha la possibilità di modificare la lavorazione base che compare automaticamente alla scelta dell'articolo.

In **(Fig.33)** si è scelto di modificare il prezzo di una delle due camicie ritirate (premendo sul prezzo dell'articolo) e dopo aver digitato il nuovo prezzo e premuto il tasto **[Conferma]** si registrerà l'avvenuta modifica mentre premendo il tasto **[Annulla]** si annullerà l'operazione.

Si vedrà ora come inserire alcuni varianti ad un articolo. Premendo il pulsante **[Varianti]** alla destra del pulsante **[Articoli]** (la scelta della sezione Varianti appena selezionata è ora identificata dal colore arancio del pulsante) si ha la possibilità di dichiarare all'atto del ritiro se quell'articolo presentava già dei difetti oppure identificarlo meglio per esempio con il suo colore, il tipo di tessuto ecc...

Per inserire le varianti come in **(Fig.34)** premere prima sulla descrizione pantaloni per poter accedere alle righe di dettaglio (zona di colore verde) poi scegliere le varianti per esempio con bottoni a rischio, strappato e cotone. Per chiudere le righe dettaglio premere nuovamente sulla descrizione pantaloni (zona di colore giallo).



Fig. 34: Esempio di selezione delle righe dettaglio dell'articolo pantaloni e scelta di alcune varianti.

Come per le varianti è possibile applicare ai singoli articoli anche sconti, maggiorazioni ecc. premendo sul pulsante del gruppo dei modificatori; selezionando i pulsanti rifatto e omaggio il programma toglierà automaticamente l'importo dell'articolo, per gli altri pulsanti sarà visualizzata un tastierino numerico per inserire i valori degli sconti e maggiorazioni in percentuale o per valore (**Fig.35**).

Dopo aver inserito una qualsiasi forma di sconto, maggiorazione, ecc., la descrizione dell'articolo sullo scontrino apparirà in corsivo per avvisare che è stato applicato un modificatore (**Fig.36**).

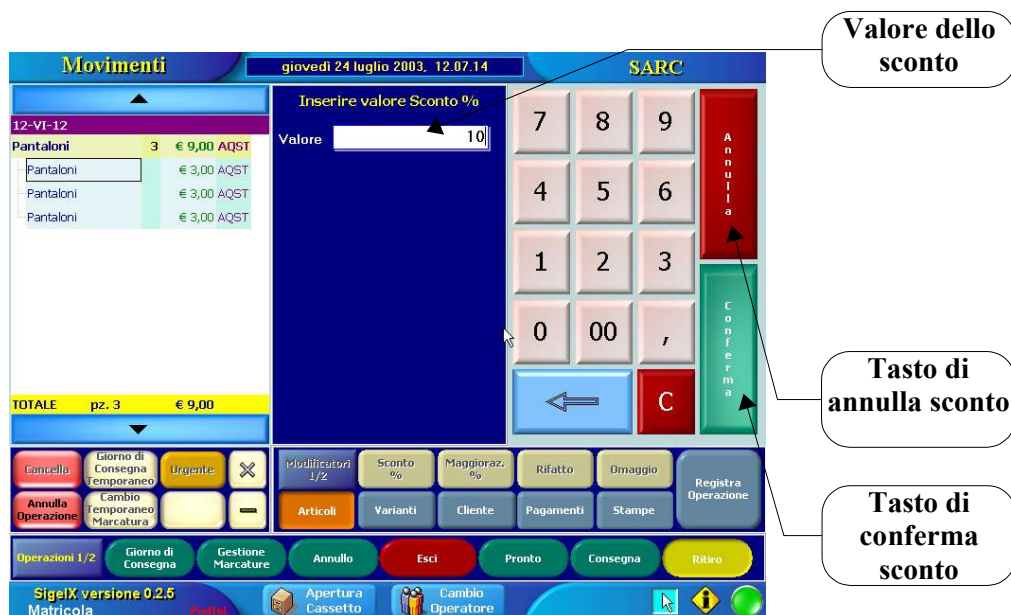


Fig. 35: Esempio di selezione di un modificatore di tipo Sconto in percentuale (10%)

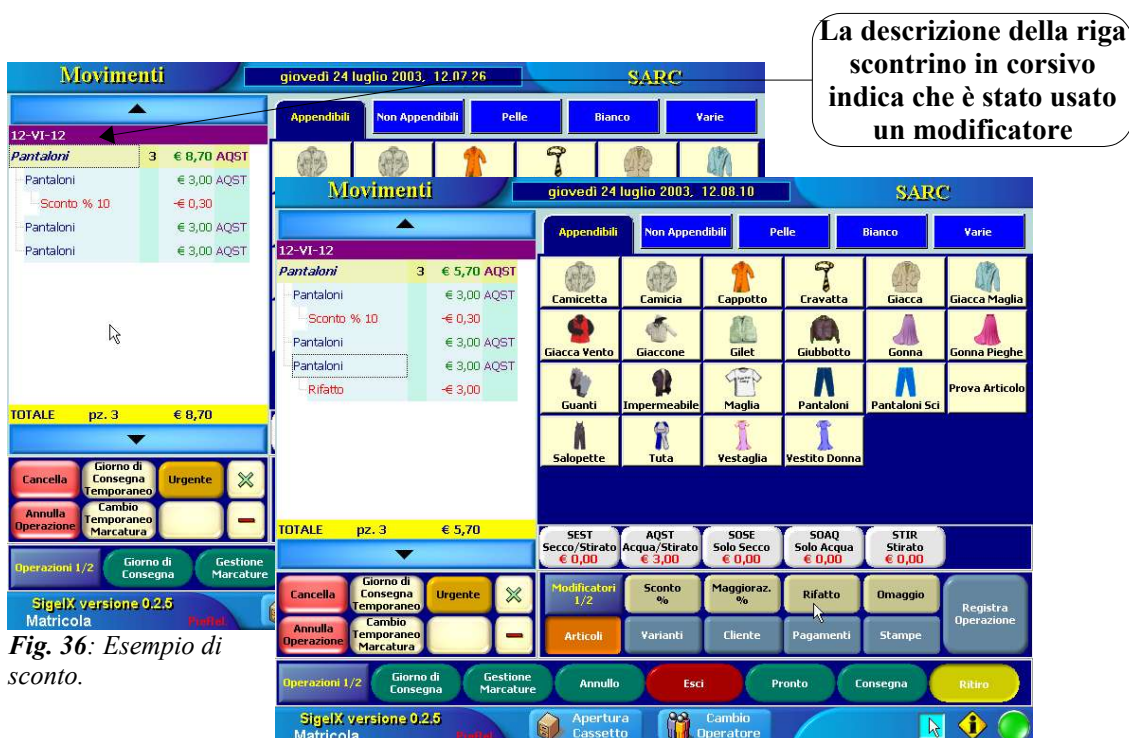


Fig. 36: Esempio di sconto.

Fig. 37: Esempio di uno sconto al 10% e selezione di un capo rifatto (le scritte compaiono in rosso).

Per annullare tutta l'operazione premere il pulsante **[Annulla Operazione]** verrà poi richiesta un'ulteriore conferma. Se il cliente non è ancora stato schedato, premendo il pulsante **[Cliente]** si ha la possibilità di inserirlo; comparirà una maschera (Fig.38) con una serie di pulsanti, premendo il pulsante **[Inserisci]** si visualizzerà la stessa scheda cliente degli archivi clienti. Una volta inseriti i dati necessari, premere il tasto **[Conferma]** dalla tastiera a video.

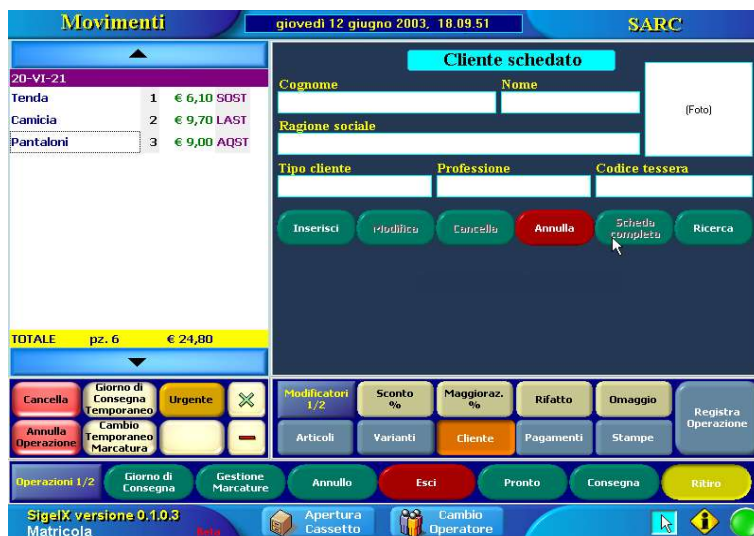


Fig. 38: Maschera di inserimento di un cliente nuovo.

Appena inserito il cliente, lo stesso verrà visualizzato in alto sullo scontrino (**Fig.39**).

Sullo scontrino è possibile inserire anche il giorno di riconsegna prevista, premendo il pulsante verde **[Giorno di Consegna]** ed impostando il giorno della settimana, l'ora e la data di quando il capo sarà presumibilmente pronto; per confermare premere il pulsante verde **[Conferma]**, mentre il pulsante rosso **[Annulla]** annullerà le modifiche in corso.

Nome del cliente →

Giorno e ora di consegna →

Movimenti | venerdì 25 luglio 2003, 15.37.37 | SARC

20-VI-21
Cliente ROSSI MARIO
 per sabato 26/07/2003 ore 12.00

Tenda	1	€ 6,10	SOST
Camicia	2	€ 9,70	LAST
Pantaloni	3	€ 9,00	AQST

TOTALE pz. 6 € 24,80

Cliente schedato
 Cognome ROSSI Nome MARIO
 Ragione sociale
 Tipo cliente Professione Codice tessera

Inserisci Modifica Cancella Annulla Scheda completa Ricerca

Operazioni 1/2: Cancellazione, Giorno di Consegna Temporeneo, Urgente, Modificatori 1/2, Sconto %, Maggioraz. %, Rifatto, Omaggio, Registrazione Operazione, Annulla Operazione, Cambio Temporeneo Marcatura, Articoli, Varianti, Cliente, Pagamenti, Stampe, Operazioni 1/2, Giorno di Consegna, Gestione Marcature, Annulla, Esci, Pronto, Consegna, Ritiro

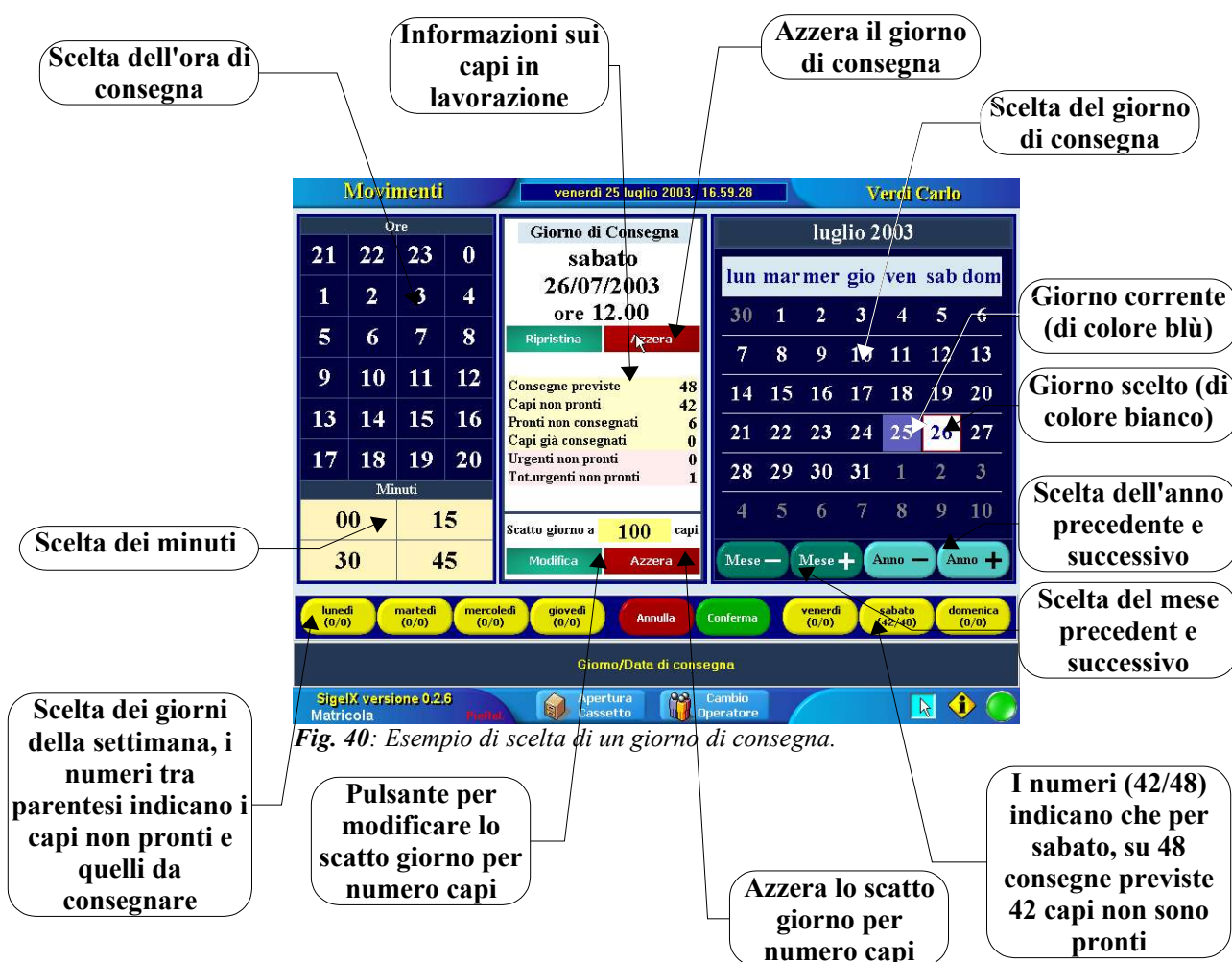
SigelX versione 0.2.5
 Matricola Apertura Cassetto Cambio Operatore

Fig. 39: Esempio di uno scontrino con un cliente e un giorno di consegna.

Nella parte centrale della schermata (**Fig. 40**) le prime cinque righe riportano informazioni relative al giorno della settimana selezionata: consegne previste, capi non pronti, capi pronti ma non consegnati, capi già consegnati e capi urgenti non pronti, mentre l'ultima riga specifica il totale dei capi urgenti non pronti.

Per ogni giorno della settimana sono riportati (tra parentesi) tutti i capi con consegna prevista e tutti i capi non ancora pronti.

C'è anche la possibilità di impostare dopo quanti capi ci sarà lo scatto al giorno di consegna successivo.



E' anche possibile modificare temporaneamente, per lo scontrino in corso, il giorno di consegna impostato, premendo il pulsante **[Giorno di consegna temporaneo]**.

Si presenterà una schermata molto simile al giorno di consegna; l'unica differenza sta nel fatto che, una volta registrato lo scontrino per la data e l'ora prescelta, il sistema provvederà a ripristinare il giorno di consegna impostato all'inizio del lavoro.

In questa maschera è presente un pulsante per stampare la descrizione **"URGENTE"** sullo scontrino (l'equivalente di premere il pulsante **[Urgente]** presente nel ritiro-capi).

La **(Fig.41)** riporta la maschera del giorno di consegna temporaneo; per velocizzare ulteriormente le operazioni sono stati previsti tre pulsanti **[domani mattina]**, **[domani pomeriggio]** e **[domani sera]** che equivalgono alle ore 11.00, 15.00 e 19.00 del giorno successivo.

Movimenti venerdì 25 luglio 2003, 17.00.03 **Verdi Carlo**

Ore			
21	22	23	0
1	2	3	4
5	6	7	8
9	10	11	12
13	14	15	16
17	18	19	20

Giorno di Consegna Temporaneo
sabato
26/07/2003
ore 12.00

Ripristina Azzera

Consegne previste	48
Capi non pronti	42
Pronti non consegnati	6
Capi già consegnati	0
Urgenti non pronti	0
Tot.urgent non pronti	1

URGENTE

Domani Mattina Domani Pomeriggio Domani Sera

luglio 2003						
lun	mar	mer	gio	ven	sab	dom
30	1	2	3	4	5	6
7	8	9	10	11	12	13
14	15	16	17	18	19	20
21	22	23	24	25	26	27
28	29	30	31	1	2	3
4	5	6	7	8	9	10

Mese - Mese + Anno - Anno +

lunedì (0/0) martedì (0/0) mercoledì (0/0) giovedì (0/0) **Annula** **Conferma** venerdì (0/0) **sabato (42/48)** domenica (0/0)

Giorno/Data di consegna temporaneo

SigelX versione 0.2.6 Matricola **Profil** Apertura Cassetto Cambio Operatore

Fig. 41: Esempio di inserimento di un giorno di consegna temporaneo.

La funzione *Pagamenti* consente di specificare forme di pagamento diverse da quello predefinito in configurazione.

Premendo il pulsante **[Pagamenti]** comparirà la lista dei pagamenti disponibili ed un tastierino numerico per inserire la cifra desiderata (Fig.42).

Anche in questa schermata compare un pulsante di cambio pagine (di colore verde) premendo il quale visualizzerà le tre pagine di pagamenti presenti. In figura sono riportati i pagamenti della prima pagina (pagina 1 / 3).

Premendo il pulsante **[contante rapido]** verrà visualizzata una maschera che riporterà i tagli di moneta corrente (Fig.43).

Premendo sulle monete a video, al raggiungimento dell'importo dello scontrino il programma chiuderà automaticamente l'operazione calcolando il resto.

Se l'importo dello scontrino non verrà superato, alla pressione del tasto verde **[conferma]** la rimanente cifra dell'importo andrà a credito, visualizzandola nell'apposito campo credito.

Per annullare l'operazione del contante rapido premere il pulsante rosso **[annulla]**.

Pulsante di cambio pagine

Attiva la maschera delle monete

Premendo per esempio questo pulsante si effettua un ritiro a credito e nel campo sottostante verrà riportato il totale

Movimenti venerdì 25 luglio 2003, 15.37.42 **SARC**

20-VI-21
 Cliente **ROSSI MARIO**
 per sabato 26/07/2003 ore 12.00
 Tenda 1 € 6,10 SOST
 Camicia 2 € 9,70 LAST
 Pantaloni 3 € 9,00 AQST

TOTALE pz. 6 € 24,80
 Contanti € 24,80

Contanti 24,8

Assegni 0

Carta di credito 0

Credito 0

7 8 9
 4 5 6
 1 2 3
 0 00 ,
 ← C

Cancella Giorno di Consegna Temporaneo Urgente X
 Annulla Operazione Cambio Temporaneo Marcatura -

Modificatori 1/2 Sconto % Maggioraz. % Rifatto Omaggio
 Articoli Varianti Cliente Pagamenti Stampe

Operazioni 1/2 Giorno di Consegna Gestione Marcature Annulla Esci Pronto Consegna Ritiro

SigelX versione 0.2.5
 Matricola Apertura Cassetto Cambio Operatore

Fig. 42: Esempio di pagamento in contanti.

Movimenti venerdì 25 luglio 2003, 14.44.47 **SARC**

27-VE-28
 per venerdì 25/07/2003
 Tenda 1 € 6,10 SOST
 Camicia 2 € 9,70 SOST
 Pantaloni 3 € 9,00 AQST

TOTALE pz. 6 € 24,80
 Contanti € 24,80

CONFERMA ANNULLA

Cancella Giorno di Consegna Temporaneo Urgente X
 Annulla Operazione Cambio Temporaneo Marcatura -

Modificatori 1/2 Sconto % Maggioraz. % Rifatto Omaggio
 Articoli Varianti Cliente Pagamenti Stampe

Operazioni 1/2 Giorno di Consegna Gestione Marcature Annulla Esci Pronto Consegna Ritiro

SigelX versione 0.2.5
 Matricola Apertura Cassetto Cambio Operatore

Tasto di annullamento operazione

Tasto di conferma operazione

Fig. 43: Contante rapido.

Se non è stato selezionato il contante rapido o l'importo del contante rapido è inferiore all'importo dello scontrino, premere il pulsante **[registra operazione]** per terminare l'operazione corrente e stampare i documenti predefiniti nella *Configurazione* (ad esempio lo scontrino, la bolla di lavorazione ed il documento fiscale).

Premendo il pulsante **[stampe]** si ha la possibilità di selezionare, per quell'operazione, i documenti che si desidera emettere. Alla pressione dei quadrati verdi o rossi si avrà l'abilitazione o la disabilitazione delle stampe relative a scontrino, bolla di lavorazione, ecc..., alla successiva operazione i valori verranno ripristinati come da configurazione.

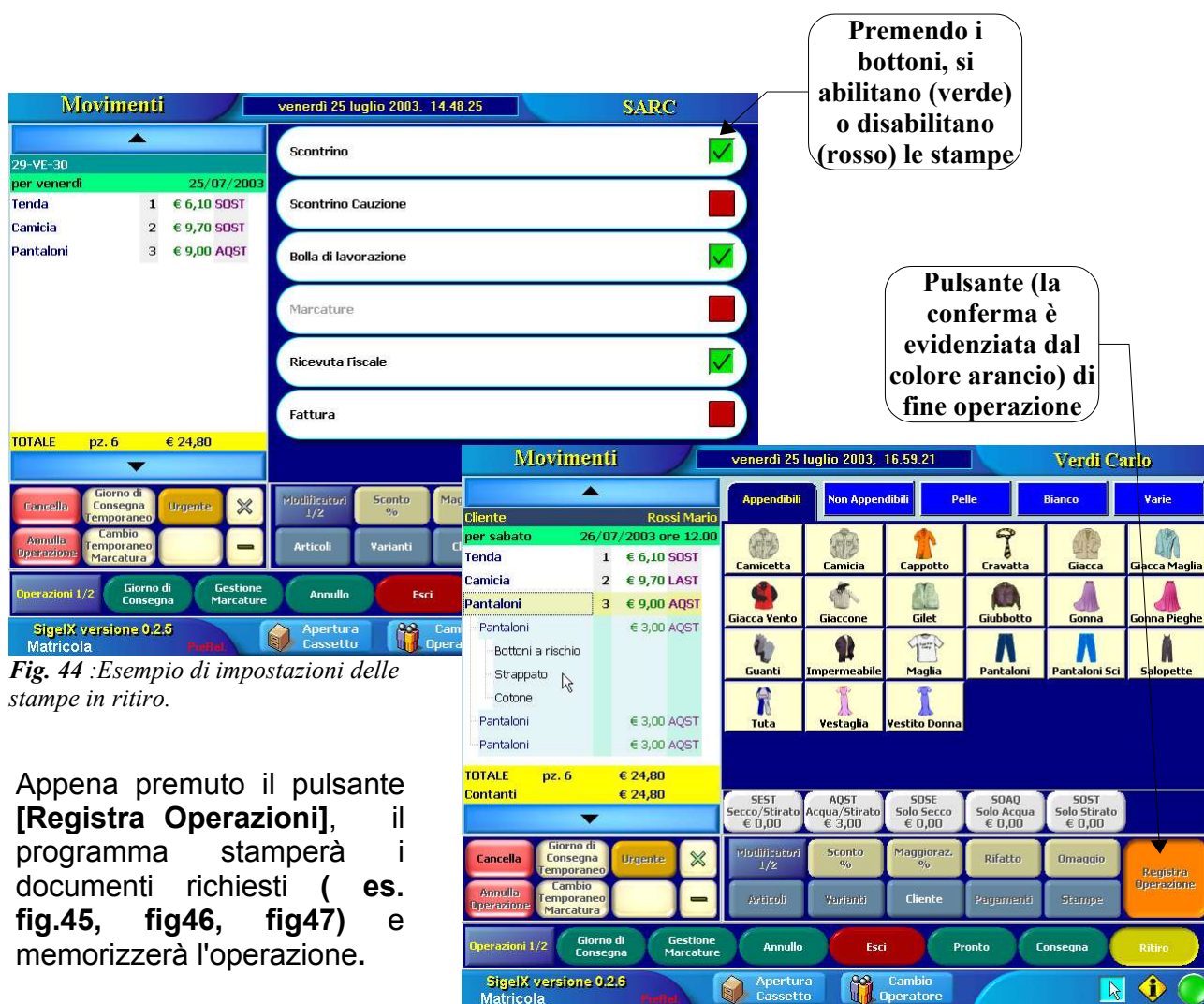


Fig. 44 : Esempio di impostazioni delle stampe in ritiro.

Appena premuto il pulsante **[Registra Operazioni]**, il programma stamperà i documenti richiesti (es. **fig.45**, **fig46**, **fig47**) e memorizzerà l'operazione.

Fig. 44/A : Esempio di fine operazione in ritiro

E' possibile inoltre inserire sotto l'intestazione del negozio, un' altro messaggio programmabile come quello che compare in fondo allo scontrino "Arrivederci e grazie". Nell'esempio è stata abilitata la stampa dell'intestazione del negozio solo per lo scontrino del cliente.

Un esempio di ritiro – Stampa dello scontrino

Quantità articoli

Intestazione del negozio

LAVASECCO SARC SRL
Via Del Chiù, 68-Bologna Italia
Tel. +39 051 387971
P.Iva : 04207370372

Codice tessera e nome del cliente

Co. 5184
Cl. Rossi Mario

Data e ora di emissione dello scontrino

25/07/2003 16.55.40

Numero dello scontrino

8

Dettaglio articoli con prezzo, lavorazioni e varianti

2	Camicia	9.70	LAST
2	Pantaloni	6.00	AQST
1	Pantaloni	3.00	AQST
	Bottoni a rischio, Strappato, Cotone		
1	Tenda	6.10	SOST

Totale scontrino

6 Totale 24.80

Tipi di pagamento

Contanti 24.80

Giorno e ora di consegna

Per sabato 26 luglio 2003
Ore 12.00

Messaggio programmabile

COPIA VALIDA PER IL RITIRO
Arrivederci e grazie

Stampa del codice a barre

Operatore: Verdi Carlo

Nome dell'operatore

Fig. 45: Esempio di uno scontrino.

Co. 5184
Cl. Rossi Mario

25/07/2003 16.55.40

8

2 Camicia 9.70 LAST
2 Pantaloni 6.00 AQST
1 Pantaloni 3.00 AQST
Bottoni a rischio, Strappato, Cotone
1 Tenda 6.10 SOST

6 Totale 24.80
Contanti 24.80

Per sabato 26 luglio 2003
Ore 12.00

BOLLA DI LAVORAZIONE
COPIA NON VALIDA PER IL RITIRO

Operatore: Verdi Carlo

Fig. 46: Esempio di una bolla di lavorazione.

Un esempio di ritiro – Stampa della ricevuta

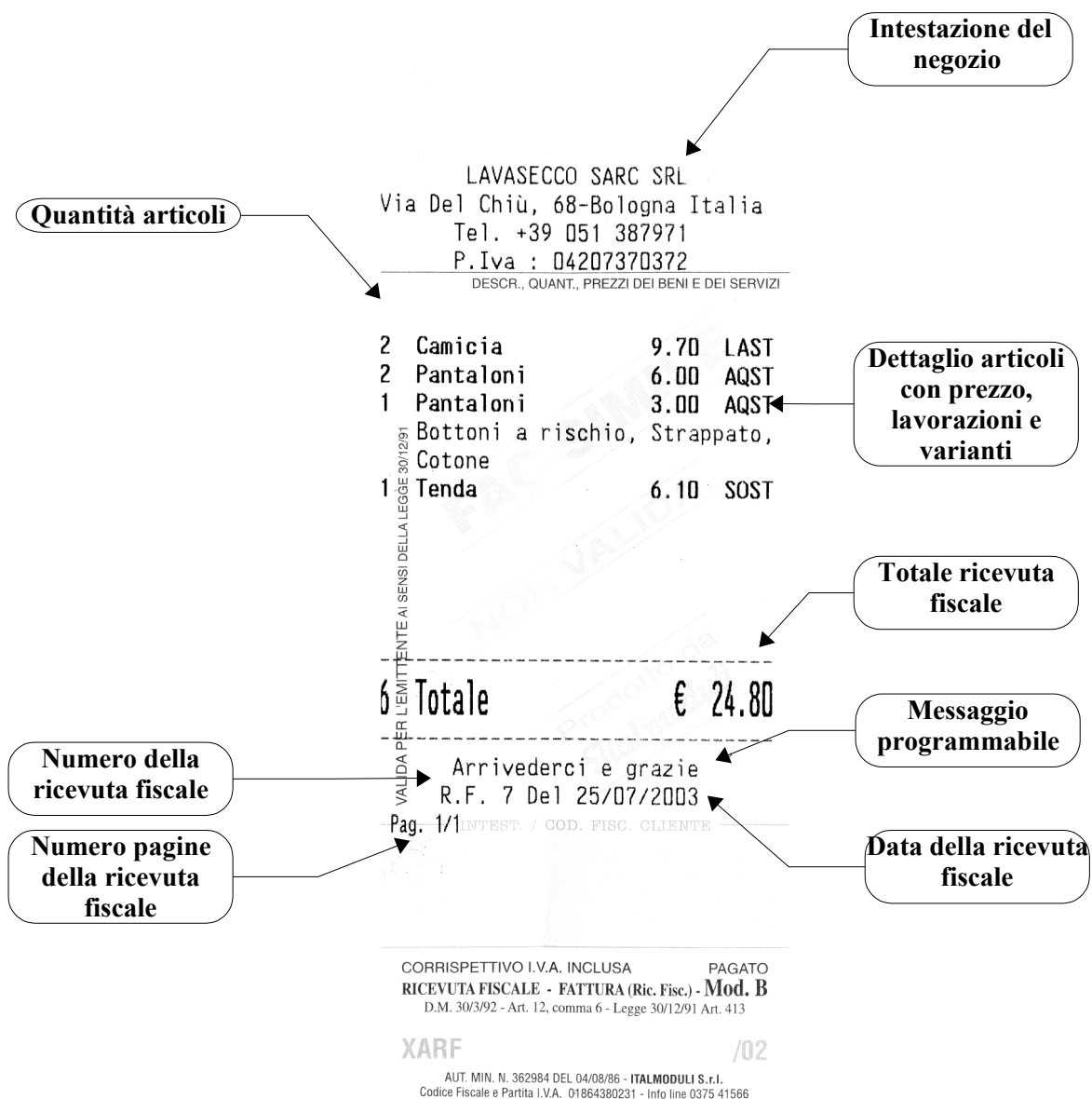


Fig. 47: Esempio di una ricevuta fiscale.

Il pronto capi

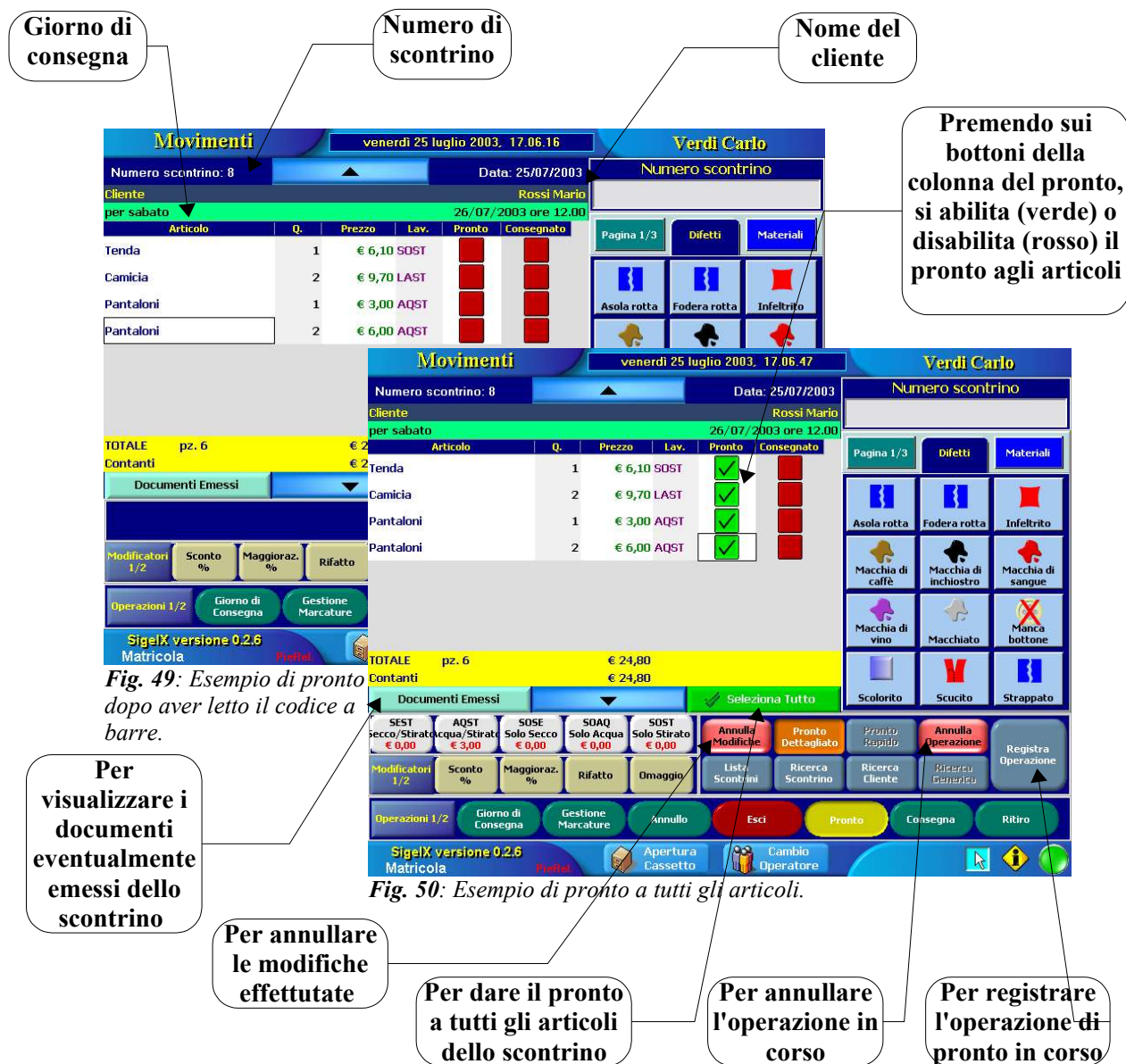
Dal menù principale premere il pulsante **[Movimenti]** ed il pulsante **[Pronto]**; comparirà una schermata come in (Fig.48) ed il programma selezionerà automaticamente il pulsante **[Ricerca Scontrino]**; a seconda della configurazione verrà abilitato poi il pulsante **[Pronto Dettagliato]** o **[Pronto Rapido]**. Nel pronto dettagliato si ha la possibilità di selezionare dalla lista (partita) solo i capi pronti (pronto parziale) in attesa che tutta la partita sia completata, mentre nel pronto rapido la conferma del pronto viene data su tutti gli articoli della partita. Premendo il pulsante **[Lista Scontrini]** si ha la possibilità di visualizzare tutte le partite non ancora consegnate, e per mezzo di bottoni colorati sapere se la partita è pronta totalmente o parzialmente. Se al sistema è collegato un lettore basterà far leggere il codice a barre riportato sulla bolla di lavorazione in caso contrario digitare sul tastierino numerico il numero di scontrino sempre riportato sulla bolla di lavorazione e premere il tasto verde **[conferma]**. Per collegarci all'esempio del ritiro visto in precedenza, digiteremo il numero di scontrino 8 o faremo leggere il codice a barre della bolla di lavorazione (Fig.46).



Fig. 48: Esempio di pronto, il programma è in attesa della digitazione di un numero scontrino oppure se collegato al lettore è in attesa della lettura del codice a barre dello scontrino.

In entrambi i casi, la schermata che comparirà dopo tale scelta sarà quella riportata in (Fig.49).

In questo caso (come si può notare dal pulsante arancio) in configurazione era stata impostato alla pressione del tasto di pronto, un pronto dettagliato; in questo caso si ha la possibilità di selezionare per lo scontrino visualizzato o tutti gli articoli per mezzo del pulsante verde **[Seleziona tutto]** nel caso in cui la partita sia pronta, oppure solo quelli pronti in quel momento premendo i bottoni della colonna del pronto; per registrare l'operazione premere poi il pulsante **[Registra Operazione]**.



Si ha inoltre la possibilità prima di premere il pulsante di fine operazione, di inserire delle varianti, di modificare il tipo di lavorazione o di effettuare maggiorazioni o sconti. Se al ritiro si sono emessi documenti come per esempio una ricevuta fiscale, premendo sul pulsante **[Documenti Emessi]** si possono visualizzare i documenti associati allo scontrino (Fig.51).

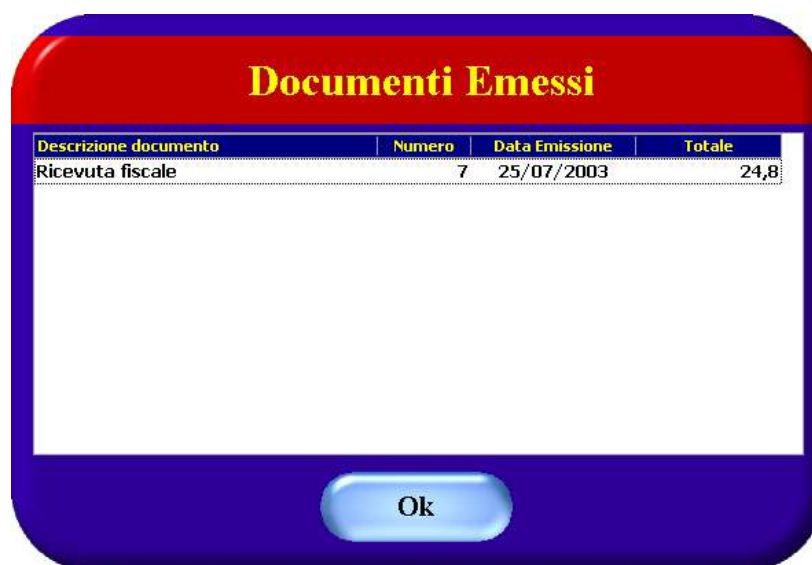


Fig. 51: Esempio di una ricevuta fiscale precedentemente emessa.

Premendo il pulsante **[Lista Scontrini]** comparirà sulla destra del video una lista con tutti gli scontrini non ancora consegnati (**Fig.52**).

Ad esempio, possiamo vedere, dalla colonna del pronto, che di tutti gli scontrini visualizzati, solo 2 partite sono pronte totalmente (pulsanti di colore verde).

Usando i tasti della barra si scorrono tutti gli scontrini uno ad uno oppure ci si può posizionare all'inizio o alla fine della lista, lo scontrino attivo in quel momento sarà identificabile da una banda azzurra della colonna scontrino; premendo il tasto **[conferma]** saranno visualizzate le varianti mentre premendo sull'articolo saranno abilitate le lavorazioni; per confermare premere il pulsante **[Registra Operazione]**.

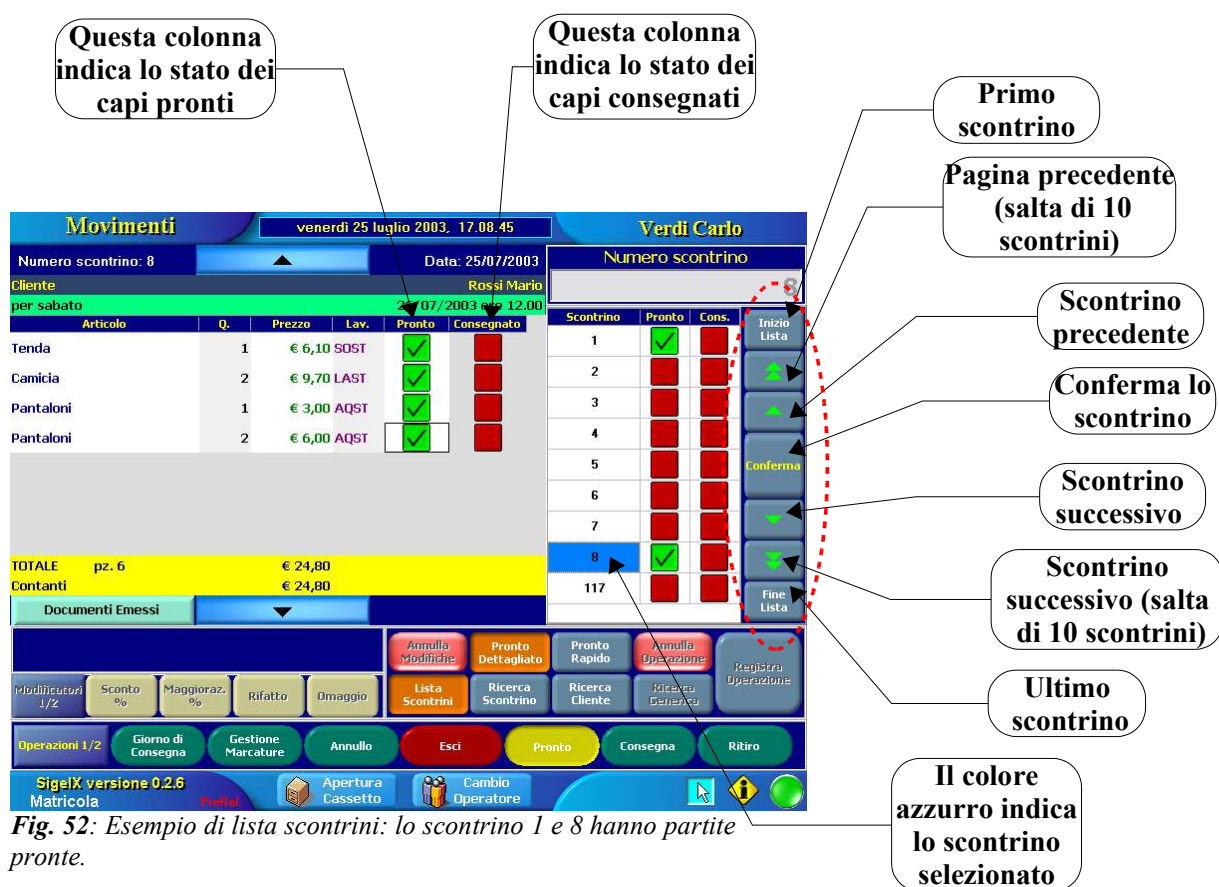


Fig. 52: Esempio di lista scontrini: lo scontrino 1 e 8 hanno partite pronte.

I pulsanti cerchiati con la linea tratteggiata in rosso, permettono di scegliere uno scontrino da una lista; sono presenti 2 pulsanti bianchi per accedere direttamente al primo o all'ultimo scontrino, 2 pulsanti verdi con la doppia freccia per accedere allo scontrino precedente o successivo saltando di 10 scontrini alla volta e 2 pulsanti verdi con la freccia singola per accedere allo scontrino precedente o successivo di uno scontrino alla volta. Premendo il pulsante giallo centrale di conferma, si attivano le varianti e i modificatori per un'eventuale inserimento.

Lo stato dei pulsanti della colonna del pronto o del consegnato, oltre al colore verde e rosso che indicano rispettivamente partita completamente pronta o consegnata e partita non pronta e non consegnata, i bottoni possono, come in figura (**Fig.53**), essere anche di colore giallo.

Se il bottone giallo compare nella colonna del pronto indica che è pronta solo una parte dello scontrino, mentre se compare nella colonna del consegnato indica che è già stato consegnato una parte dello scontrino.

Movimenti sabato 26 luglio 2003. 17.13.45 **Verdi Carlo**

Numero scontrino: 8 Data: 25/07/2003

Cliente: Rossi Mario

per sabato 26/07/2003 ore 12.00

Articolo	Q.	Prezzo	Lav.	Pronto	Consegnato
Tenda	1	€ 6,10	SOST	✓	✓
Camicia	2	€ 9,70	LAST	✓	✓
Pantaloni	1	€ 3,00	AQST	✓	✓
Pantaloni	2	€ 6,00	AQST	✓	✓

TOTALE pz. 6 € 24,80
Precedentemente versato € 24,80

Documenti Emessi Selezione Tutto

SEST secco/Stirato € 0,00 AQST Solo Secco € 3,00 SOSE Solo Acqua € 0,00 SOAQ Solo Stirato € 0,00 SOST Solo Acqua € 0,00

Modificatori 1/2 Sconto % Maggioraz. % Rifatto Omaggio

Operazioni 1/2 Giorno di Consegna Gestione Marcature Annulla Esci Pronto Consegna Ritiro

SigelX versione 0.2.6 Matricola

Numero scontrino 8

Scontrino Pronto Cons.

1 2 3 4 5 6 7 8 117

Initio Lista Conferma Fine Lista

Questa colonna indica che solo 2 capi sono stati consegnati (bottone verde).

Il bottone giallo indica che una parte dello scontrino n.2 è pronto

Il bottone giallo indica che una parte dello scontrino n.8 è già stata consegnata

Fig. 53: Esempio di scontrini con un pronto parziale e una consegna parziale (colore dei bottoni in giallo).

Premendo sul pulsante **[Ricerca Cliente]** è possibile (se in ritiro è stato associato lo scontrino al cliente), tramite il nome o la sua tessera di visualizzare tutti gli scontrini non ancora consegnati (Fig.54).

Movimenti lunedì 04 agosto 2003. 16.21.28 **Rossi Mario**

Numero scontrino: 2 Data: 25/07/2003

Cliente: Rossi Mario

per sabato 26/07/2003 ore 12.00

Articolo	Q.	Prezzo	Lav.	Pronto	Consegnato
Tenda	1	€ 6,10	SOST	✓	✓
Camicia	2	€ 9,70	LAST	✓	✓
Pantaloni	3	€ 9,00	AQST	✓	✓

TOTALE pz. 6 € 24,80
Contanti € 24,80

Documenti Emessi Selezione Tutto

Modificatori 1/2 Sconto % Maggioraz. % Rifatto Omaggio

Operazioni 1/2 Giorno di Consegna Gestione Marcature Annulla Esci Pronto Consegna Ritiro

SigelX versione 0.2.7 Matricola

Numero scontrino 2

Scontrino Pronto Cons.

2 5 6 7

Initio Lista Conferma Fine Lista

Fig. 54 : Esempio di tutti gli scontrini non consegnati del sig. Rossi.

La consegna

Dal menù principale premere il pulsante **[Movimenti]** poi il pulsante **[Consegna]**; il programma selezionerà automaticamente il pulsante **[Ricerca Scontrino]** e a seconda della configurazione verrà abilitato il pulsante **[Consegna Dettagliata]** o **[Consegna Rapida]**.

Nella consegna dettagliata si ha la possibilità di selezionare dalla lista (partita) solo i capi pronti (consegna parziale), mentre nella consegna rapida la conferma della consegna viene data su tutti gli articoli della partita. Premendo il pulsante **[Lista Scontrini]** si ha la possibilità di visualizzare tutte le partite non ancora consegnate, e per mezzo di bottoni colorati sapere se la partita è stata totalmente o parzialmente consegnata.

Se al sistema è collegato un lettore basterà far leggere il codice a barre riportato sullo scontrino, in caso contrario digitare il numero dello scontrino sul tastierino numerico e premere il tasto verde **[Conferma]**. In figura (Fig.55) è stata effettuata una consegna rapida, dopo aver premuto il pulsante **[Seleziona tutto]**, i bottoni della colonna del consegnato sono diventati di colore verde.

The screenshot displays the SigelX software interface for a delivery confirmation. The top section shows the date and time: venerdì 25 luglio 2003, 17.15.13. The user is logged in as Verdi Carlo. The receipt number is 8, dated 25/07/2003. The client is Rossi Mario, and the receipt is for Saturday, 26/07/2003 at 12.00.

Articolo	Q.	Prezzo	Lav.	Pronto	Consegnato
Tenda	1	€ 6,10	SOST	✓	✓
Camicia	2	€ 9,70	LAST	✓	✓
Pantaloni	3	€ 9,00	AQST	✓	✓

TOTALE pz. 6 € 24,80
Precedentemente versato € 24,80

Documents Issued: Documents Issued

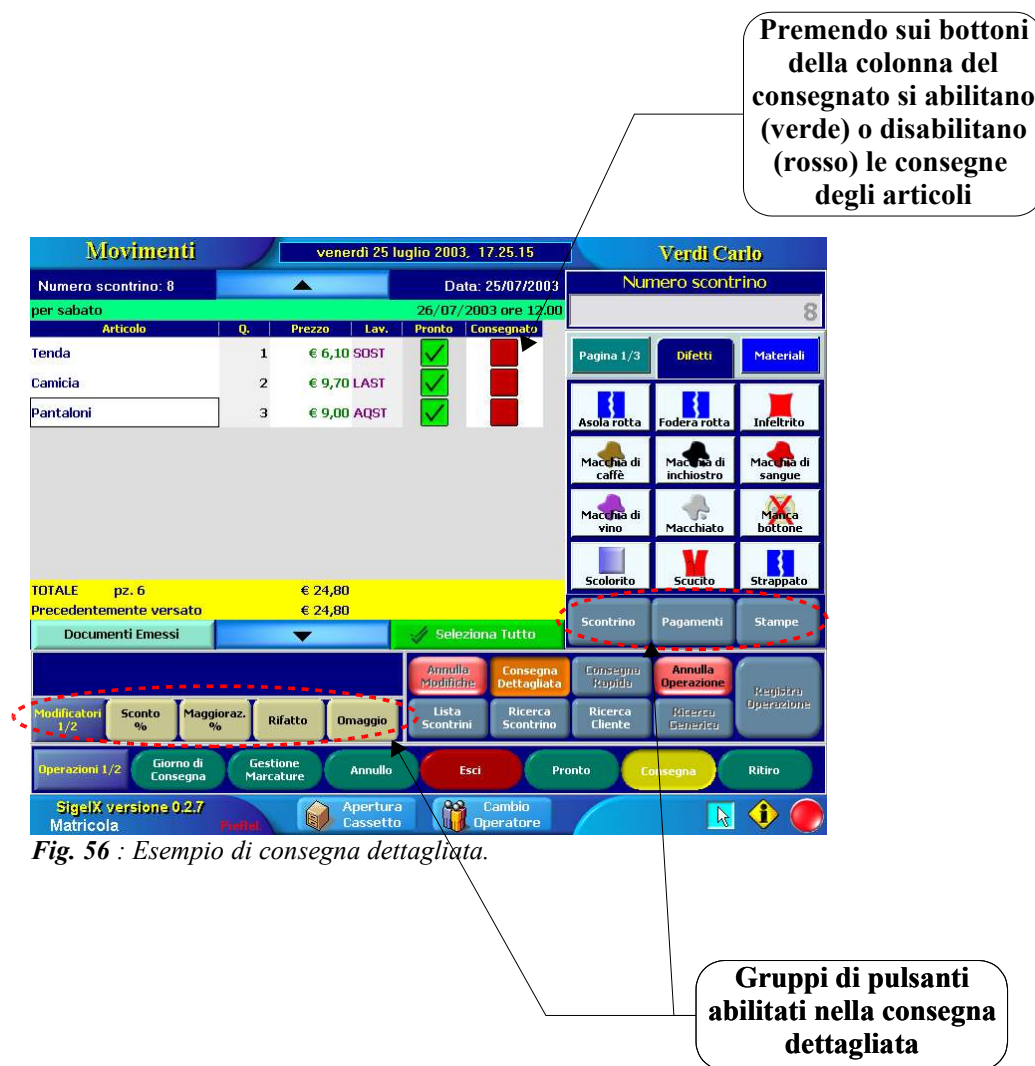
Buttons: Annulla Modifiche, Consegna Dettagliata, Consegna Rapida, Annulla Operazione, Registro Operazione, Lista Scontrini, Ricerca Scontrino, Ricerca Cliente, Ricerca Denegata, Operazioni 1/2, Giorno di Consegna, Gestione Marcature, Annulla, Esci, Pronto, Consegna, Ritiro.

SigelX versione 0.2.7
Matricola: [blank] Apertura Cassetto, Cambio Operatore

Fig. 55 : Esempio di consegna rapida.

Se invece si vuole consegnare solo una parte dello scontrino, premere sul pulsante **[Consegna dettagliata]** (se questa non è già stata abilitata in automatico); premendo sui bottoni della colonna del consegnato si ha la possibilità di scegliere tra i capi pronti quali dovranno essere consegnati, sarà inoltre abilitata la possibilità di inserire varianti, pagamenti, stampe, come in (Fig.56).

Per terminare l'operazione premere alla fine il pulsante **[Registra Operazione]**.



Il saldo credito

Dal menù principale premere il pulsante **[Movimenti]** poi il pulsante **[Operazioni 1 / 2]** in basso a sinistra ed infine il pulsante **[Saldo credito]**.

Il saldo credito permette di richiamare dalla memoria tutte le partite a credito e di saldarle.

Premuto il pulsante verrà visualizzata una maschera come in **(Fig.56/A)**; si ha la possibilità di visualizzare la lista di tutte le partite in saldo credito premendo il pulsante **[Lista scontrini]**, o scorrerle (l'uso dei tasti è riportato in **(Fig.52)**), oppure si può ricercare il cliente per mezzo del numero di scontrino o ancora ricercare il cliente tramite la tessera personale. Una volta scelta la partita, il pulsante **[Stampe]** permetterà di scegliere se stampare la ricevuta fiscale o la fattura e il pulsante **[Registra operazione]** per terminare l'operazione.

Tipo di pagamento

The screenshot shows the 'Movimenti' screen in the SigelX software. At the top, it displays the date and time: 'venerdì 08 agosto 2003, 16.31.41'. The screen is divided into several sections. On the left, there's a table with columns: 'Articolo', 'Q.', 'Prezzo', 'Lav.', 'Pronto', and 'Consegnato'. The first row shows 'Camicia' with a quantity of 1 and a price of € 4,85. Below this, there's a 'TOTAL' section showing 'pz. 1' and a total of € 4,85. To the right of the table, there's a 'Verdi Carlo' section with a 'Numero scontrino' of 106. Below this, there's a table with columns: 'Scontrino', 'Pronto', and 'Cons.'. The first row shows '93', and the second row shows '98'. The third row shows '105', and the fourth row shows '106'. At the bottom of the screen, there's a navigation bar with buttons: 'Operazioni 2/2', 'Verdita', 'Saldo Credito', 'Registrazione Immediata', 'Esci', 'Pronto', 'Consegna', and 'Ritiro'. There's also a 'Stampa' button and a 'Registra Operazione' button. A callout box labeled 'Tipo di pagamento' points to the 'Tipo di pagamento' field. Another callout box labeled 'Per vedere gli eventuali documenti già emessi per questa operazione.' points to the 'Documenti Emessi' section.

Fig.56/A : Esempio di visualizzazione del saldo credito.

Per vedere gli eventuali documenti già emessi per questa operazione.

Resoconti

Dal menù principale, premere il pulsante **[Resoconti]** che possono essere giornalieri o periodici (**vedi Fig.57**).

Premendo sul pulsante **[Giornaliero]**, si attiva la maschera in (**Fig.58**) dov'è possibile scegliere da un calendario il giorno, il mese e l'anno premendo su una serie di pulsanti. Per confermare la scelta premere tasto verde **[Conferma]**, per annullarla e ritornare alla maschera precedente premere il tasto rosso **[Annulla]**.



Fig. 57 : Maschera dei resoconti.



Fig. 58 : Esempio di scelta di un resoconto giornaliero.

Premendo il pulsante **[Periodico]** si attiva la maschera come in **(Fig.59)**, dov'è possibile scegliere il periodo per mezzo di due calendari. Tutti i pulsanti hanno le stesse funzioni di quelli visti per i resoconti giornalieri.



Fig. 59 : Esempio di scelta di un resoconto periodico.

Dopo aver premuto il pulsante **[Conferma]**, comparirà una maschera come riportata in **(Fig.60)**, dove sarà possibile visualizzare o stampare sia per il ritiro che per la consegna i merceologici (gli articoli), i documenti (ricevute, fatture, ecc...), i pagamenti (contanti, credito, ecc...) e il riepilogo che riporta varie informazioni.

Dopo aver scelto il resoconto giornaliero o periodico, automaticamente il programma visualizzerà il riepilogo generale (pulsante verde **[Riepilogo Generale]** in verde chiaro rispetto agli altri pulsanti di colore verde scuro). Premendo sui pulsanti, in figura cerchiati da una linea rossa tratteggiata, si visualizzano i vari resoconti merceologici e finanziari corredati anche da grafici.

Per stampare il resoconto selezionato premere sul pulsante **[Stampa Resoconto]**, mentre per stampare consecutivamente l'insieme dei resoconti premere sul pulsante **[Stampa Completa]**.

Con le due opzioni a sinistra del pulsante **[Esci]** è possibile sia escludere dalle stampe il dettaglio percentuale, sia disabilitare il dettaglio in modo da avere resoconti con i soli totali merceologici o finanziari.

Se sono abilitati entrambi i pulsanti **[Percentuali]** e **[Dettagliato]** si avrà la stampa più lunga, ma anche la più completa; deselegzionando il tasto **[Percentuali]** si accorcerà la stampa poiché verranno tolte tutte le righe che riportano percentuali, mentre deselegzionando anche **[Dettagliato]** si avrà solo una breve stampa dei totali.

Riepilogo generale

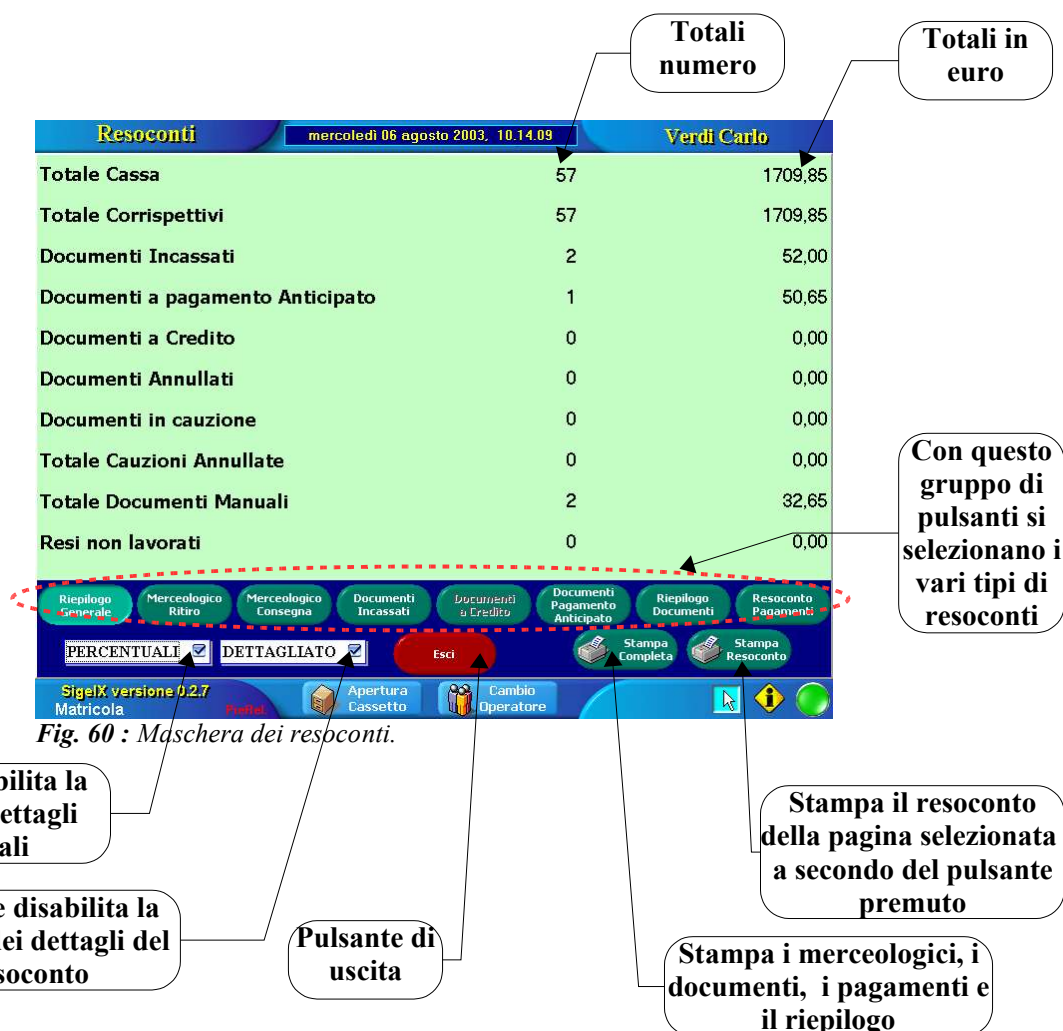


Fig. 60 : Maschera dei resoconti.



Fig. 61 : Gruppo di pulsanti per la scelta del tipo di resoconto.

Premendo il pulsante **[Stampa resoconto]** si ottiene una stampa come quella riportata in (Fig.62).

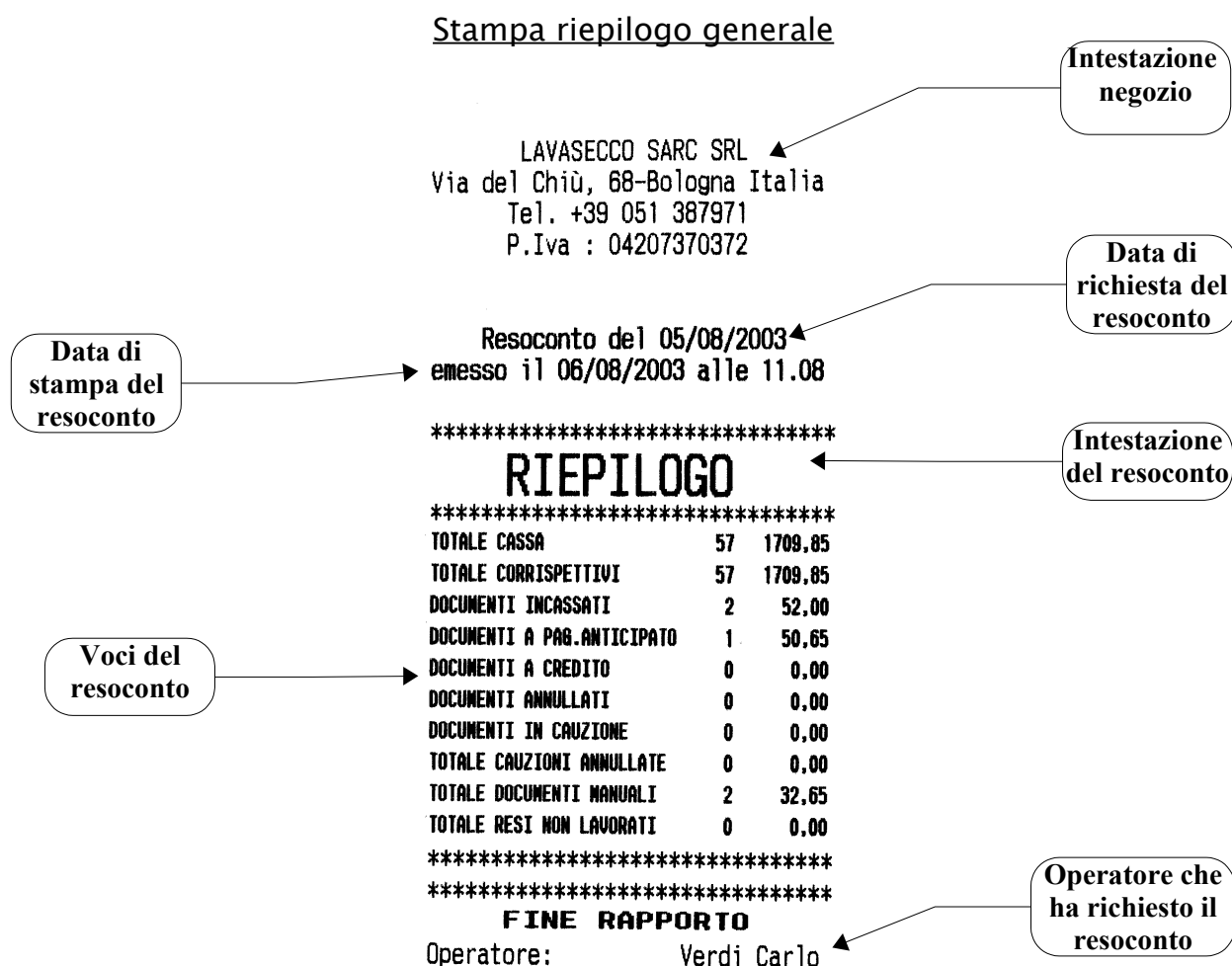


Fig. 62 : Esempio di riepilogo generale.

Totale corrispettivi

E' il totale da trascrivere sul registro dei corrispettivi;
rappresenta il totale dei pagamenti a cui viene sottratto il totale degli scontrini sospesi (cauzioni, etc...) al quale viene sommato il totale degli scontrini sospesi andati a buon fine (cauzioni, etc.)

Documenti incassati

E' il totale di ricevute e fatture emesse in seguito a pagamento contestuale (immediato).

Documenti a pag. anticipato

E' il totale di ricevute e fatture emesse alla consegna in seguito a un precedente pagamento

Documenti a credito

E' il totale delle ricevute fiscali emesse a credito.

Documenti a cauzione

E' il totale dei documenti emessi a cauzione.

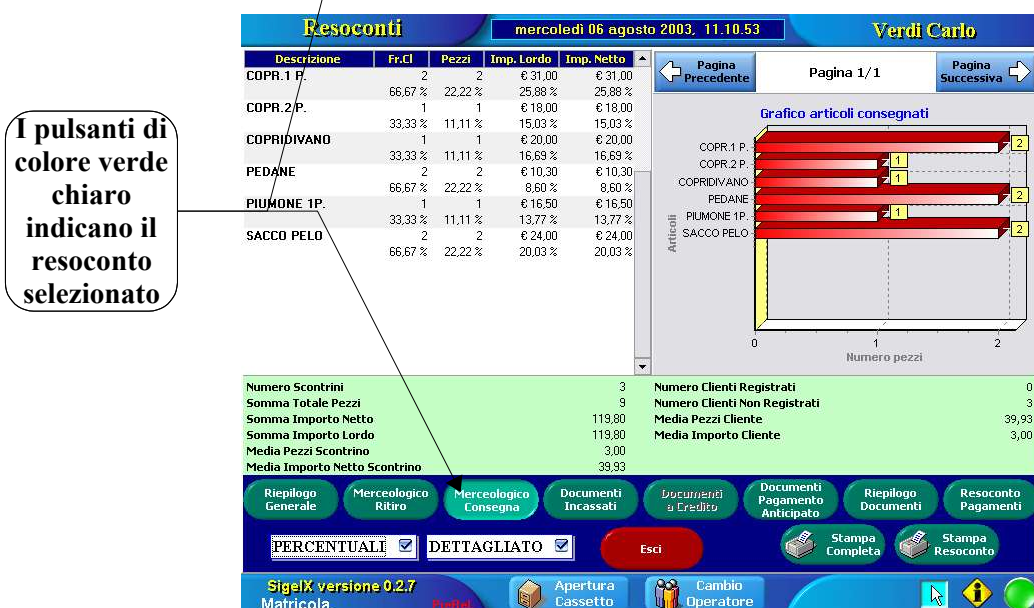
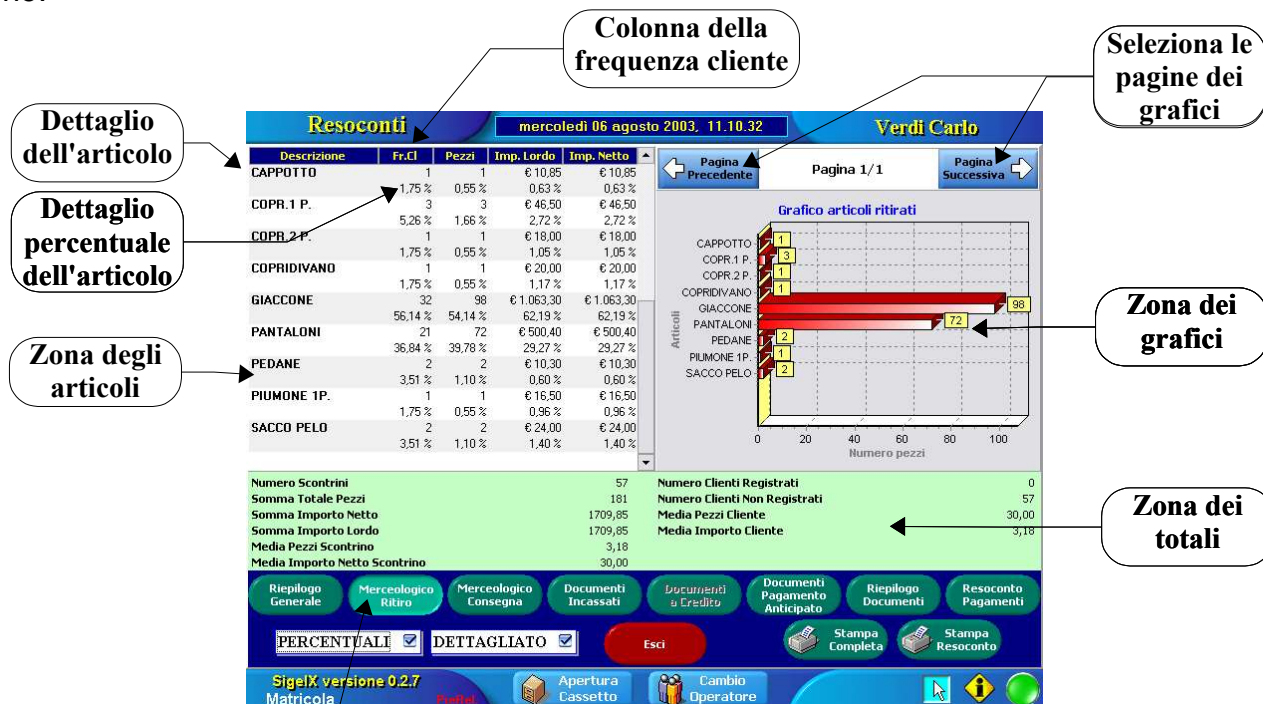
Totali cauzioni annullate

E' il totale degli scontrini a cauzione non andati a buon fine.

Totale corrispettivi	<u>E' il totale da trascrivere sul registro dei corrispettivi;</u> rappresenta il totale dei pagamenti a cui viene sottratto il totale degli scontrini sospesi (cauzioni, etc...) al quale viene sommato il totale degli scontrini sospesi andati a buon fine (cauzioni, etc.)
Totali documenti manuali	E' il totale degli scontrini per i quali è stato emesso un documento fiscale non stampato dal sistema <i>Sigelx</i> .
Totali resi non lavorati	E' il totale degli scontrini con capi da restituire al cliente non lavorati perchè impossibili da trattare.

Merceologico ritiro e consegna

Premendo sul pulsante **[Merceologico ritiro]** si visualizza una schermata come riportata in (Fig.63); con i pulsanti di colore azzurro **[Pagina precedente]** e **[Pagina successiva]** si scorrono le pagine dei grafici. Per ogni articolo vengono riportati l'importo lordo (cioè senza sconti, maggiorazioni ecc...), il netto, il numero dei pezzi, la frequenza cliente (cioè il numero degli scontrini sul quale il capo appare) e le relative percentuali. Nella zona verde vengono visualizzati il totale degli importi, le medie e il numero dei clienti sia registrati che no.



Stampa merceologico ritiro e consegna

LAVASECCO SARC SRL
Via del Chiù, 68-Bologna Italia
Tel. +39 051 387971
P.Iva : 04207370372

Resoconto del 05/08/2003
emesso il 06/08/2003 alle 11.10

MERCEOLOGICI

RITIRO

Pezzi	Fr.Cl.	Lordo	Netto
CAPPOTTO			
1	1	10,85	10,85
0,55 %	1,75 %	0,63 %	0,63 %
COPR.1 P.			
3	3	46,50	46,50
1,66 %	5,26 %	2,72 %	2,72 %
COPR.2 P.			
1	1	18,00	18,00
0,55 %	1,75 %	1,05 %	1,05 %
COPRIDIVANO			
1	1	20,00	20,00
0,55 %	1,75 %	1,17 %	1,17 %
GIACCONE			
98	32	1063,30	1063,30
54,14 %	56,14 %	62,19 %	62,19 %
PANTALONI			
72	21	500,40	500,40
39,78 %	36,84 %	29,27 %	29,27 %
PEDANE			
2	2	10,30	10,30
1,10 %	3,51 %	0,60 %	0,60 %
PIUMONE 1P.			
1	1	16,50	16,50
0,55 %	1,75 %	0,96 %	0,96 %
SACCO PELO			
2	2	24,00	24,00
1,10 %	3,51 %	1,40 %	1,40 %

Totale
181 57 1709,85 1709,85

NUMERO SCONTRINI 57
NUM.CLIENTI REGISTRATI 0
NUM.CLIENTI NON REGISTRATI 57
MEDIA CAPI SCONTRINO 3,18
MEDIA CAPI CLIENTE 3,18
MEDIA IMPORTO SCONTRINO 30,0
MEDIA IMPORTO CLIENTE 30,0

FINE RAPPORTO

Operatore: Verdi Carlo

Fig. 65 : Merceologico al ritiro.

Data di
richiesta del
resoconto

Data di
stampa del
resoconto

Intestazione
del resoconto

Se sono disabilitate le
stampe delle *percentuali*
(Fig.60) , tutte le righe
che riportano
percentuali non
verranno stampate

LAVASECCO SARC SRL
Via del Chiù, 68-Bologna Italia
Tel. +39 051 387971
P.Iva : 04207370372

Resoconto del 05/08/2003
emesso il 06/08/2003 alle 11.10

MERCEOLOGICI

CONSEGNA

Pezzi	Fr.Cl.	Lordo	Netto
COPR.1 P.			
2	2	31,00	31,00
22,22 %	66,67 %	25,88 %	25,88 %
COPR.2 P.			
1	1	18,00	18,00
11,11 %	33,33 %	15,03 %	15,03 %
COPRIDIVANO			
1	1	20,00	20,00
11,11 %	33,33 %	16,69 %	16,69 %
PEDANE			
2	2	10,30	10,30
22,22 %	66,67 %	8,60 %	8,60 %
PIUMONE 1P.			
1	1	16,50	16,50
11,11 %	33,33 %	13,77 %	13,77 %
SACCO PELO			
2	2	24,00	24,00
22,22 %	66,67 %	20,03 %	20,03 %

Totale
9 3 119,80 119,80

NUMERO SCONTRINI 3
NUM.CLIENTI REGISTRATI 0
NUM.CLIENTI NON REGISTRATI 3
MEDIA CAPI SCONTRINO 3,0
MEDIA CAPI CLIENTE 3,0
MEDIA IMPORTO SCONTRINO 39,93
MEDIA IMPORTO CLIENTE 39,93

FINE RAPPORTO

Operatore: Verdi Carlo

Fig. 66 : Esempio di stampa del resoconto merceologico alla consegna.

Le stampe dei totali in fondo ai resoconti in **(Fig.65 e Fig.66)** hanno il seguente significato:

Numero scontrini	E' il totale degli scontrini.
Numero clienti registrati	E' il numero dei clienti schedati che hanno eseguito operazioni.
Numero dei clienti non registrati	E' il numero dei clienti non schedati che hanno eseguito operazioni.
Media capi scontrino	E' il rapporto tra numero di capi e scontrini.
Media capi cliente	E' il rapporto tra numero dei capi e la somma dei clienti registrati e non.
Media importo scontrino	E' il rapporto tra l'importo netto e il numero degli scontrini.
Media importo cliente	E' il rapporto tra l'importo netto e la somma dei clienti registrati e non.

Le intestazioni delle tabelle in **(Fig.63 e 64)** hanno il seguente significato:

Fr.CI (frequenza cliente)	E' il numero degli scontrini sul quale il capo appare.
Pezzi	E' il numero degli articoli.
Importo lordo	E' l'importo senza sconti, maggiorazioni, ecc...
Importo netto	E' l'importo al netto di sconti, maggiorazioni, ecc...

Stampa documenti incassati

Premendo il pulsante **[Documenti incassati]** si ottiene la visualizzazione del resoconto riportato in (Fig.67) e la relativa stampa (Fig.68), premendo il pulsante **[Stampa resoconto]**.

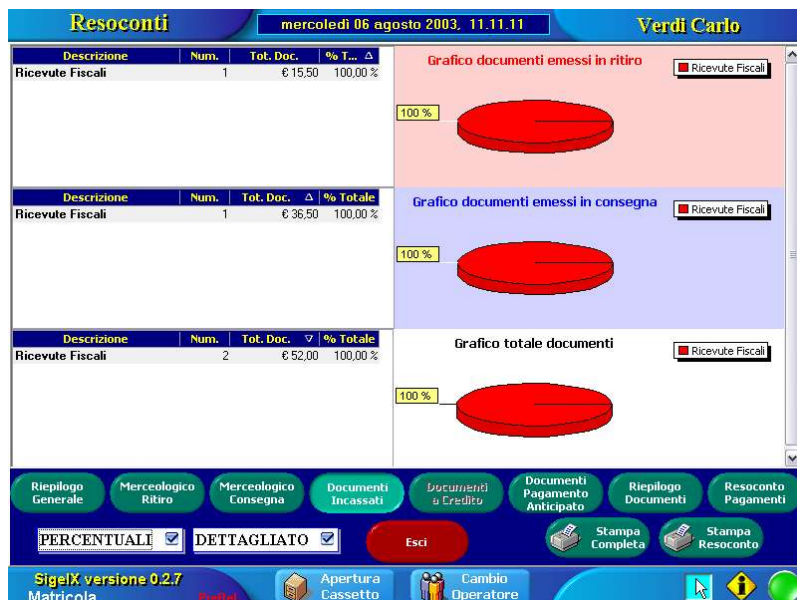


Fig. 67 : Esempio di visualizzazione del resoconto dei documenti emessi.

La schermata riporta il totale delle ricevute fiscali e fatture incassate in ritiro e in consegna. La stessa si ottiene premendo il pulsante **[Documenti pagamento anticipato]** che visualizzerà il totale delle ricevute e fattura con pagamento anticipato. Premendo il pulsante **[Stampa resoconto]** si ottiene la stessa stampa riportata in (Fig.68).

LAVASECCO SARC SRL
Via del Chiù, 68-Bologna Italia
Tel. +39 051 387971
P.Iva : 04207370372

Resoconto del 05/08/2003
emesso il 06/08/2003 alle 11.11

DOCUMENTI

INCASSATI

* RITIRO *

	Numero	Importo
Ricevute Fiscali	1	15,50
	100,00 %	100,00 %
Totale	1	15,50

* CONSEGNA *

	Numero	Importo
Ricevute Fiscali	1	36,50
	100,00 %	100,00 %
Totale	1	36,50

TOTALE

	Numero	Importo
Ricevute Fiscali	2	52,00
	100,00 %	100,00 %
Totale	2	52,00

PAGAMENTO ANTICIPATO

* CONSEGNA *

	Numero	Importo
Ricevute Fiscali	1	50,65
	100,00 %	100,00 %
Totale	1	50,65

TOTALE

	Numero	Importo
Ricevute Fiscali	1	50,65
	100,00 %	100,00 %
Totale	1	50,65

DOCUMENTI MANUALI

	Numero	Importo
Totale	2	32,65

FINE RAPPORTO

Operatore: Verdi Carlo

Fig.68 : Esempio di stampa documenti emessi e con pagamento anticipato.

Resoconto pagamenti

Premendo il pulsante **[Resoconto pagamenti]** si ottiene la visualizzazione del resoconto riportato in (Fig.69) e la relativa stampa (Fig.70), premendo il pulsante **[Stampa resoconto]**.



Fig. 69 : Esempio di visualizzazione del resoconto dei pagamenti.

LAVASECCO SARC SRL
Via del Chiù, 68-Bologna Italia
Tel. +39 051 387971
P.Iva : 04207370372

Resoconto del 05/08/2003
emesso il 06/08/2003 alle 11.12

PAGAMENTI

* RITIRO *

	Numero	Importo
Contanti	56	1673,35
	100,00 %	100,00 %
Totale	56	1673,35

* CONSEGNA *

	Numero	Importo
Contanti	1	36,50
	100,00 %	100,00 %
Totale	1	36,50

TOTALE

	Numero	Importo
Contanti	57	1709,85
	100,00 %	100,00 %
Totale	57	1709,85

FINE RAPPORTO

Operatore: Verdi Carlo

Fig. 70 : Esempio di stampa resoconti dei pagamenti.

Premendo il pulsante **[Riepilogo documenti]** si ottiene una maschera come in (Fig.60) senza le voci del totale cassa, corrispettivi e resi non lavorati.

Le utilità di sistema

I pulsanti delle utilità di sistema sono divisi in 3 gruppi (**Fig. 71**): pulsanti azzurri che permettono l'importazione dei clienti e degli articoli con le relative lavorazioni e prezzi dal programma Sigel, pulsanti verdi che permettono di effettuare la copia di salvataggio e il ripristino degli archivi, pulsanti rossi che permettono di cancellare varie parti dell'archivio (es. archivio movimenti, clienti, articoli etc...).

Tutte le procedure, eccetto il salvataggio dati, sono accessibili tramite una parola di accesso. Premendo il pulsante **[Salvataggio Archivi]**, se l'unità di salvataggio non è stata ancora inserita in configurazione, il programma cercherà automaticamente la prima unità rimovibile e la visualizzerà (**Fig.72**), registrando poi l'unità nella configurazione. E' possibile selezionare un'unità diversa da quella trovata scegliendola da un' elenco che comparirà premendo sulla freccia visualizzata a destra del nome dell'unità.

Premendo sul pulsante **[Salvataggio Archivi]** il programma inizierà il salvataggio degli archivi; il salvataggio sarà terminato quando comparirà il messaggio "Salvataggio archivi terminato". Premendo sul pulsante **[Ripristino Archivi]**, dopo aver inserita la parola di accesso corretta, comparirà una schermata (**Fig.73**) nella quale verrà visualizzata l'unità di ripristino degli archivi, l'unità è sempre modificabile premendo la freccia a destra del nome. Premendo sul pulsante **[Ripristino Archivi]** il programma inizierà il ripristino degli archivi cancellando l'archivio esistente; il ripristino sarà terminato quando comparirà il messaggio "Ripristino archivi terminato". Per ritornare al menù principale premere il pulsante rosso **[Esci]**.

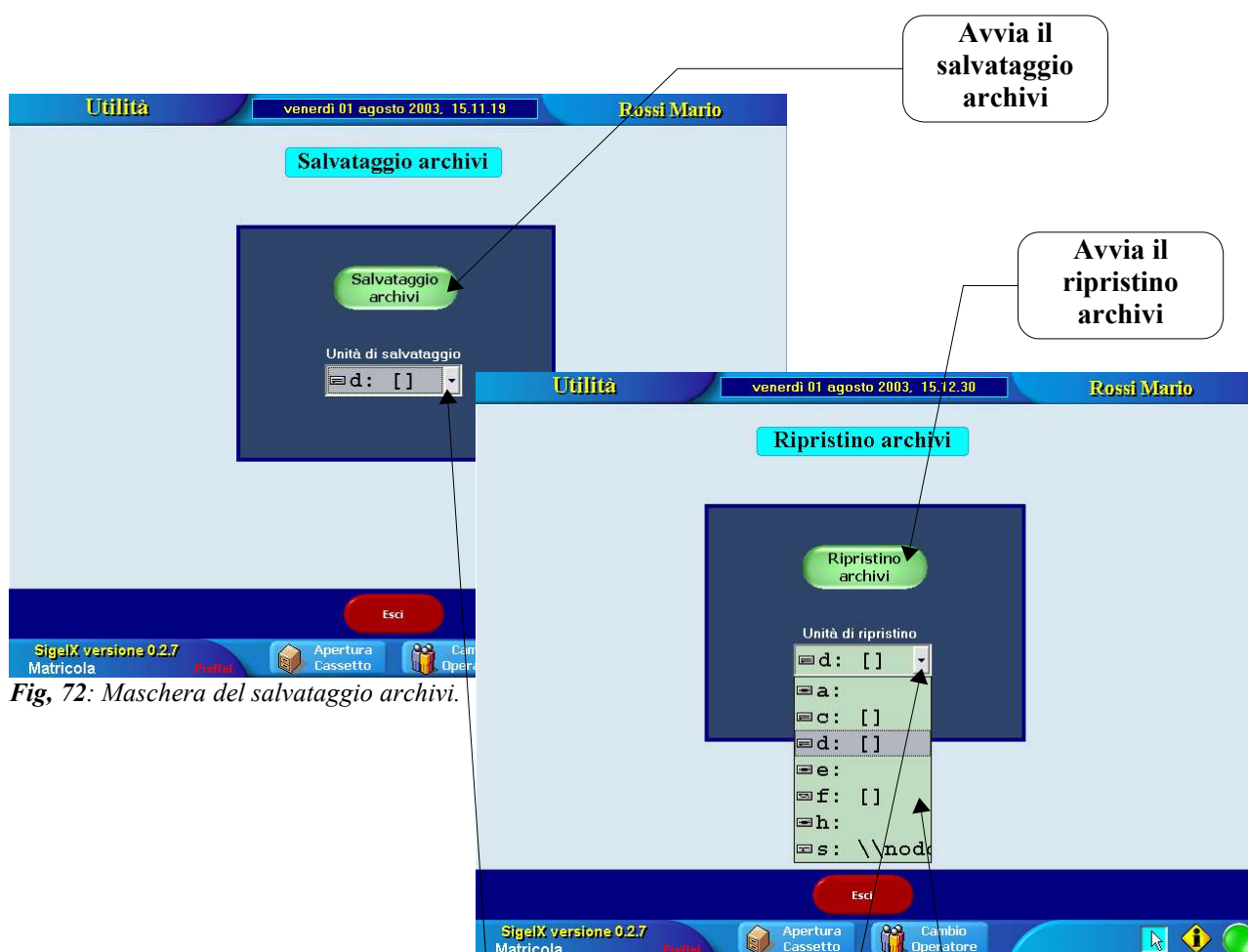


Fig. 71 :Schermata delle utilità di sistema.

Per eseguire il salvataggio dati, dal menù principale premere il pulsante **[Movimenti]** poi il pulsante **[Utilità di sistema]** e infine il pulsante **[Salvataggio Archivi]**; comparirà una schermata come in (Fig.72), premendo il pulsante **[Salvataggio Archivi]** si avvierà la procedura di salvataggio dai dati.

Si consiglia vivamente di effettuare periodicamente il salvataggio archivi e di usare almeno due unità rimovibili (dischi zip o hard-disk usb) alternando sempre il salvataggio dei dati. Si consiglia inoltre di togliere il supporto di memorizzazione (disco o hard-disk usb) e conservarlo in un luogo diverso da dove è installato il sistema.

Per eseguire il ripristino dati, dal menù principale premere il pulsante **[Movimenti]** poi il pulsante **[Utilità di sistema]** e infine il pulsante **[Ripristino Archivi]**; comparirà una schermata come in (Fig.73), premendo il pulsante **[Ripristino Archivi]** si avvierà la procedura di ripristino dai dati.



Fig, 72: Maschera del salvataggio archivi.

Fig, 73 : Maschera del ripristino archivi.

Premendo sul pulsante rosso **[Cancellazione Archivi]**, dopo aver inserito la parola di accesso, si ha la possibilità di cancellare parte degli archivi. Premendo sui pulsanti **(Fig.74)** si avviano le singole funzioni di cancellazione degli archivi, azzerando i contatori degli scontrini, delle ricevute fiscali e delle fatture.

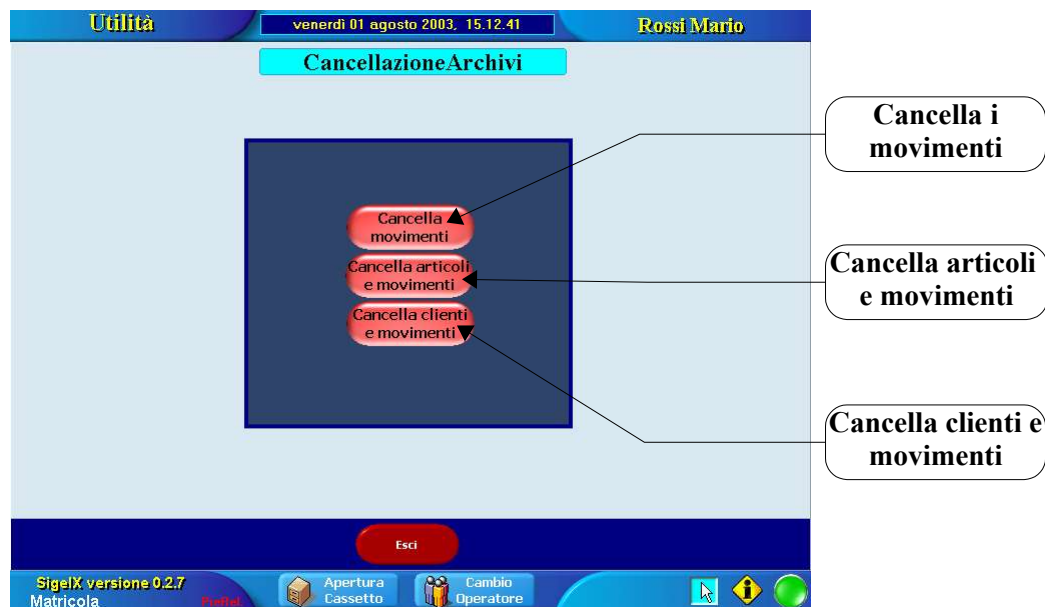


Fig. 74 : Maschera cancellazione archivi.